



Starfsemisupplýsingar Landspítala Desember 2015



Umhyggja – Fagmennska – Öryggi - Framþróun

eru gildi Landspítala

Hlutverk Landspítala

Landspítali er sjúkrahús allra landsmanna, aðalsjúkrahús Íslands og háskólasjúkrahús.

Klínísk starfsemi spítalans

skiptist í svið sem veita fjölbreytta þjónustu á göngudeildum, dagdeildum, legudeildum, rannsóknardeildum og öðrum starfseiningum.

Önnur starfsemi

sem einnig skiptist í svið og deildir felst meðal annars í kennslu, vísindastarfi, fjármálastjórnun, rekstri, starfsmannamálum og byggingar- og tæknimálum.

Framkvæmdastjórn

Páll Matthíasson forstjóri

Alma Möller framkvæmdastjóri aðgerðasviðs
Ásta Bjarnadóttir framkvæmdastjóri mannauðssviðs
Benedikt Olgeirsson framkvæmdastjóri þróunar
Guðlaug Raket Guðjónsdóttir framkvæmdastjóri flæðisviðs
Hlíf Steingrimsdóttir framkvæmdastjóri lyflækningasviðs
Ingólfur Þórisson framkvæmdastjóri rekstrarsviðs
Jón Hilmar Friðriksson framkvæmdastjóri kvenna- og barnasviðs
Lilja Stefánsdóttir framkvæmdastjóri skurðlækningasviðs
María Einisdóttir framkvæmdastjóri geðsviðs
María Heimisdóttir framkvæmdastjóri fjármálasviðs
Ólafur Baldursson framkvæmdastjóri lækninga
Óskar Reykdalsson framkvæmdastjóri rannsóknarsviðs
Sigríður Gunnarsdóttir framkvæmdastjóri hjúkrunar

Landspítali er með efnismikinn upplýsingavef á Netinu (www.landspitali.is)

Landspítali sími: 5431000

Upplýsingafulltrúi LSH sími: 5431106

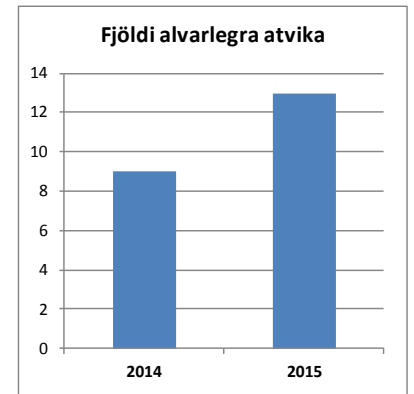
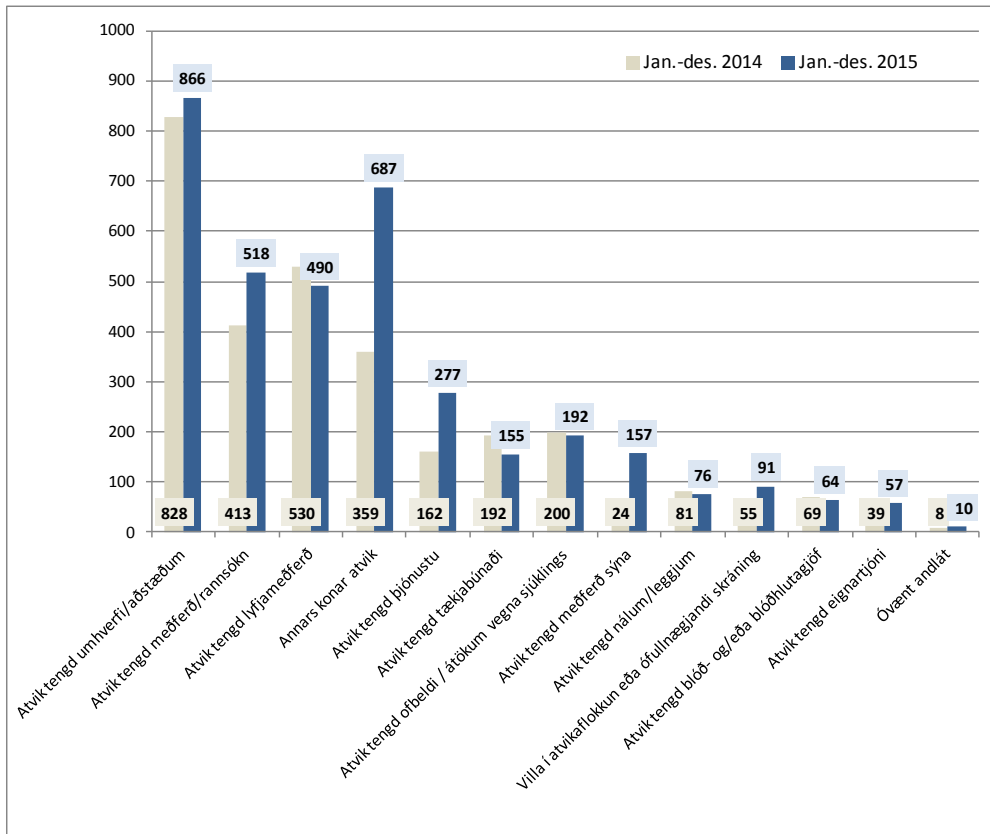
ÚTGEFANDI: LANDSPÍTALI, FJÁRMÁLASVIÐ

Ritstjóri: Elísabet Guðmundsdóttir, netfang: elisabeg@landspitali.is
Ábyrgðarmaður: Helga Hrefna Bjarnadóttir, netfang: helgab@landspitali.is

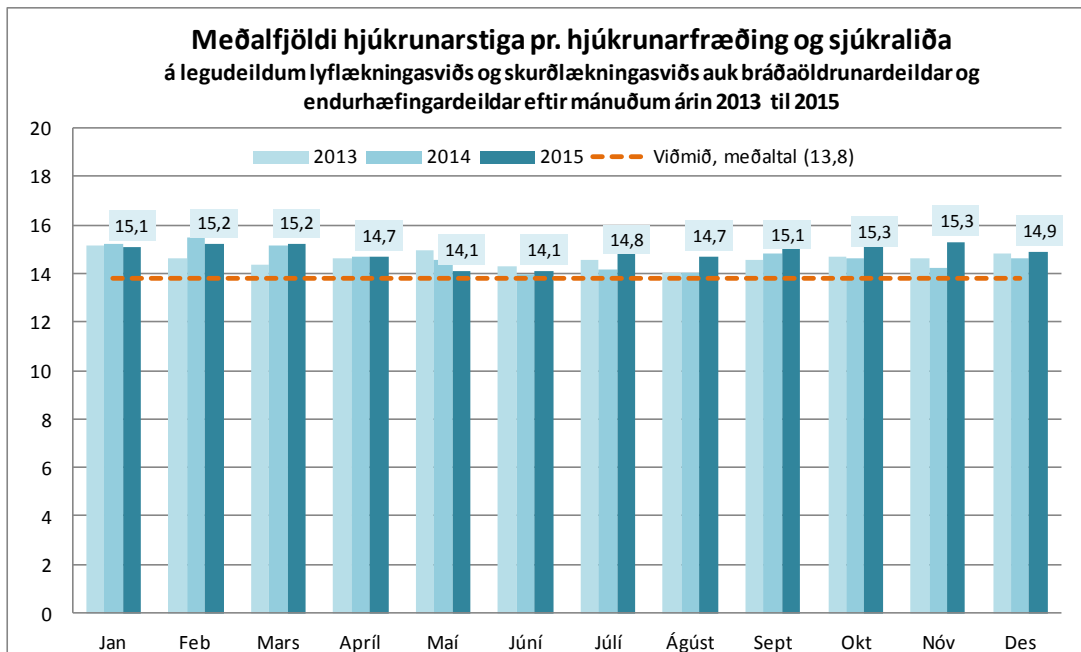
Efnisyfirlit

Skráð atvik sjúklinga á LSH	4
Hjúkrunarþyngd sjúklinga	4
Lykiltölur LSH	5
Starfsemistölur janúar-deseember, breytingar milli ára 2014 og 2015	6
Nokkrar starfsemistölur niður á mánuði, frá árinu 2013 til 2015	7
Flæðisvið	8
Lyflækningasvið	10
Kvenna- og barnasvið	12
Geðsvið	14
Skurðlækningasvið og aðgerðasvið	16
Rannsóknarsvið	19
DRG yfirlit	20
Biðlistar	21
Bið sjúklinga eftir úrræðum	23
Mannauður	24
Rekstrargjöld	26
Mannauðssvið og fjármálasvið	27
Fimm ára tölfræðilegt yfirlit / Five years key statistics / Statistisk oversigt	28

Skráð atvik sjúklinga á LSH



Hjúkrunarþyngd sjúklinga



Hjúkrunarstig eru reiknuð daglega fyrir legudeildir á lyf- og skurðlækningasviði, auk bráðaöldrunardeildar og endurhæfingardeildar á flæðisviði, með Rafaela sjúklingaflokkunarkerfinu. Það nær yfir metnar hjúkrunarþarfir sjúklinga, sem breytt er í stigafjölda sem síðan er deilt niður á hvern skráðan starfsmann.

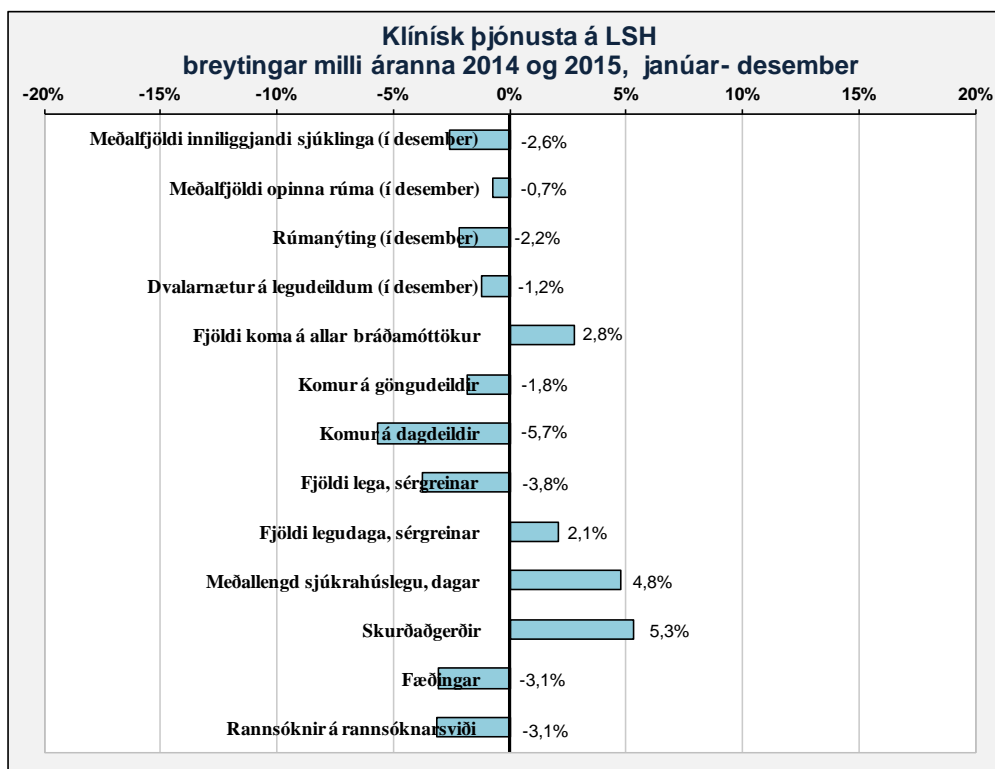
Æskilegt viðmið er fundið fyrir hverja og eina deild sem lýsir því vinnuþingum sem ásætlanlegt er talið fyrir hvern hjúkrunarfræðing og sjúkraliða á viðkomandi deild.

Lykiltölur LSH

Lykiltölur LSH

	Desember 2015	Desember 2014	Breyting milli ára	Hlutfallsleg breyting
Klínísk þjónusta				
Meðalfjöldi innliggjandi sjúklinga	603	619	-16	-2,6%
Meðalfjöldi opinna rúma	663	668	-5	-0,7%
Rúmanýting	91%	93%	-2%	-2,2%
Dvalarnætur á legudeildum	18.698	18.922	-224	-1,2%
	Jan.-des. 2015	Jan. - des. 2014	Breyting milli ára	Hlutfallsleg breyting
Fjöldi koma á allar bráðamóttökur	101.094	98.343	2.751	2,8%
Komur á göngudeildir	222.407	226.521	-4.114	-1,8%
Komur á dagdeildir	78.867	83.639	-4.772	-5,7%
Fjöldi lega, sérgreinar	25.239	26.227	-988	-3,8%
Fjöldi legudaga, sérgreinar	224.551	219.981	4.570	2,1%
Meðallengd sjúkrahúslegu, dagar ¹⁾	7,9	7,5	0,4	4,8%
Skurðaðgerðir ²⁾	17.724	16.825	899	5,3%
Fæðingar	3.037	3.133	-96	-3,1%
Rannsóknir á rannsóknarsviði ³⁾	1.906.030	1.967.654	-61.624	-3,1%
Öryggi sjúklinga				
Skráð atvik sjúklinga	3.640	2.960	680	23,0%

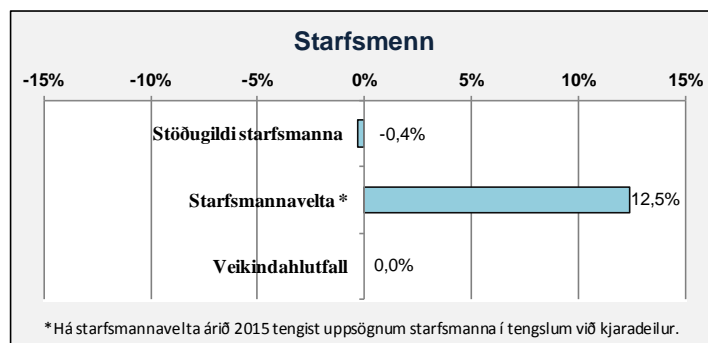
1) Hér er fyrir bæði árin birtur raun meðallegutími þeirra sjúklinga sem hafa útskrifast frá áramótum, talið frá innskriftardegi til útskriftardags, án útlaga (m.v. legulengdina 6 mán). Langlegusjúklingar hafa í gegnum tíðina haft nokkur áhrif til hækkunar á meðallegutíma á spítalanum. Þar sem meginþorri lega er styttri en 6 mánuðir er meðallegutími þess hóps birtur hér. **Ef Vífilsstaðir eru undanskildir er meðallegutími 2015 um 8 dagar.** 2) Augnaðgerðum hefur fjölgað verulega milli ára, að þeim frádregnum er fækkun skurðaðgerða um c.a. 200 milli ára. Fækkunin er að mestu tengd verkfalli BHM 7. apríl -13. júní 2015, verkfalli Fih frá 27. maí -13. júní 2015 og verkfalli sjúkraliða og SFR 15. - 26. október 2015. 3) Þetta eru allar rannsóknir framkvæmdar á LSH, fyrir sjúklinga LSH og aðra landsmenn auk aðsendra sýna. **Fækkun rannsókna skýrist að mestu af verkfalli BHM.**



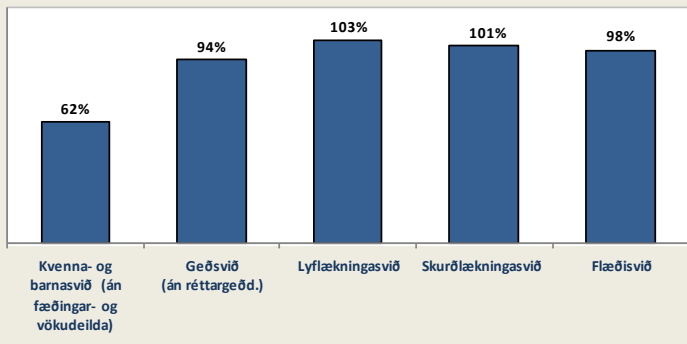
Starfsmenn

	2015	2014	Breyting milli ára	Hlutfallsleg breyting
Stöðugildi starfsmanna ¹⁾	3.739	3.752	-13	-0,4%
Starfsmannavelta	11,7%	10,4%	1,3%	12,5%
Veikindahlutfall ²⁾	6,5%	6,5%	0,0%	0,0%

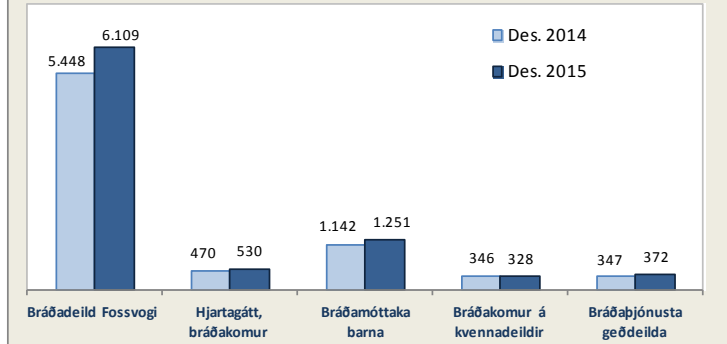
¹⁾ Meðalfjöldi greiddra stöðugilda starfsmanna án barnsbúðarleyfa, foreldraorlofs og launalausra leyfa. ²⁾ Öll veikindi starfsmanna, með eða án launa. Kauplaus veikindi voru 0,4% árið 2014 og 0,3% árið 2015.



Rúmanýting í desember 2015

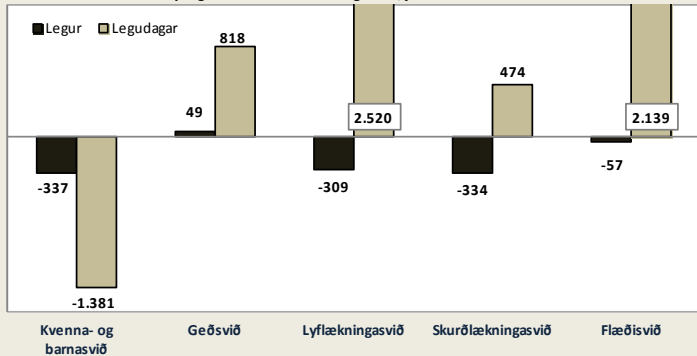


Komur á bráðamóttökur í desember



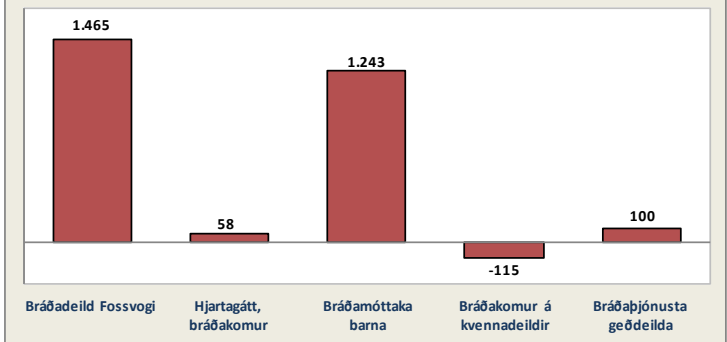
Starfsemistölur janúar-desember, breytingar milli ára 2014 og 2015 (áhrif verkfalla víða sýnileg)

Legur og legudagar eftir sérgreinum sviða breytingar milli ára 2014 og 2015, janúar-desember

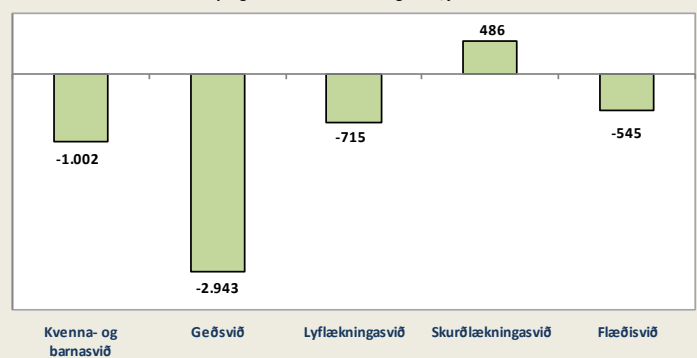


Komur á bráðamóttökur

breytingar milli ára 2014 og 2015, janúar-desember

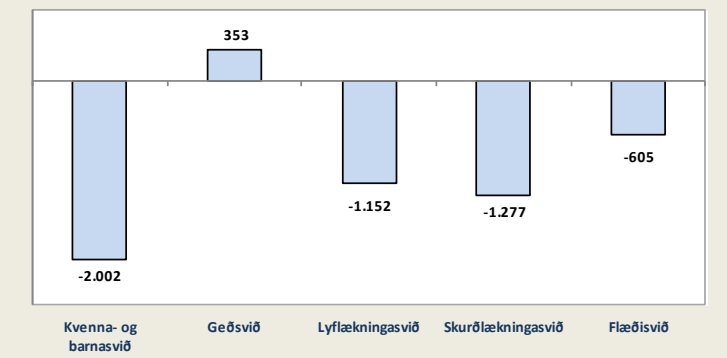


Dagdeildarkomur eftir sviðum, breytingar milli ára 2014 og 2015, janúar-desember



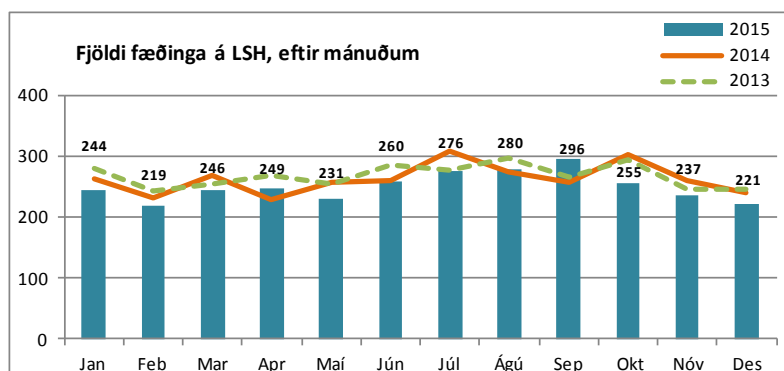
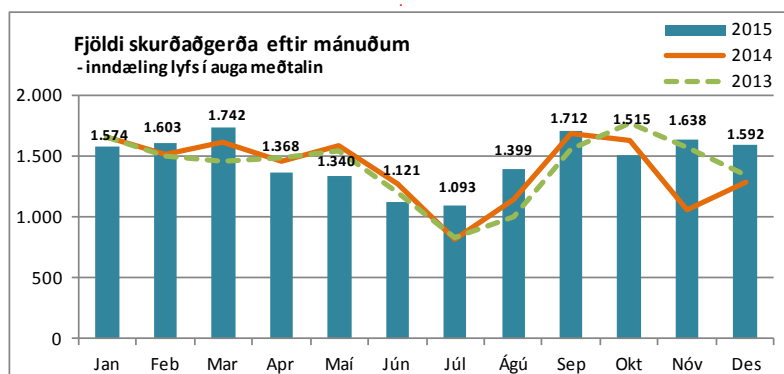
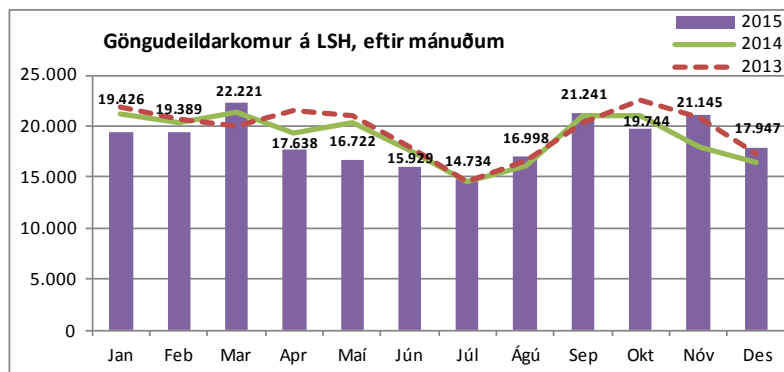
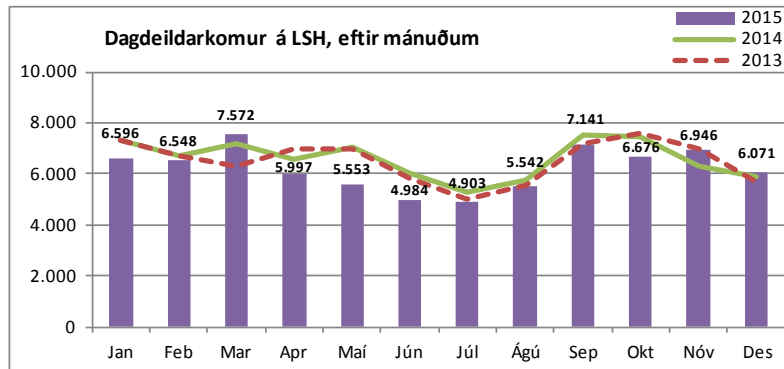
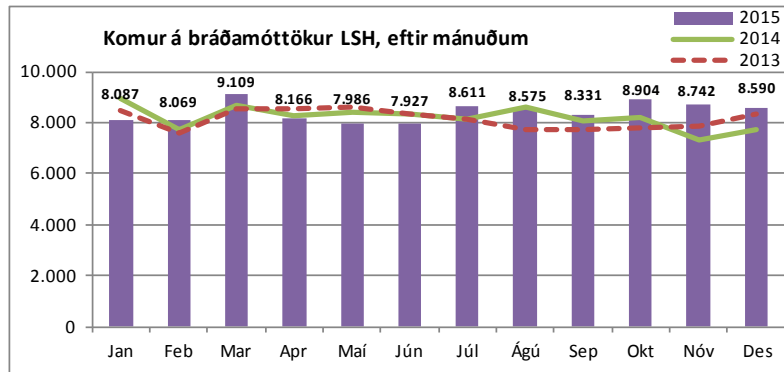
Göngudeildarkomur eftir sviðum,

breytingar milli ára 2014 og 2015, janúar-desember

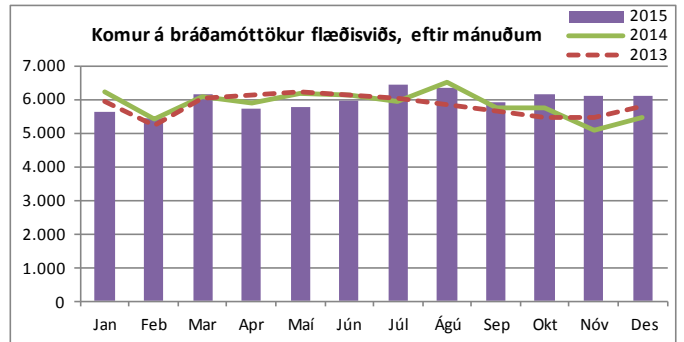
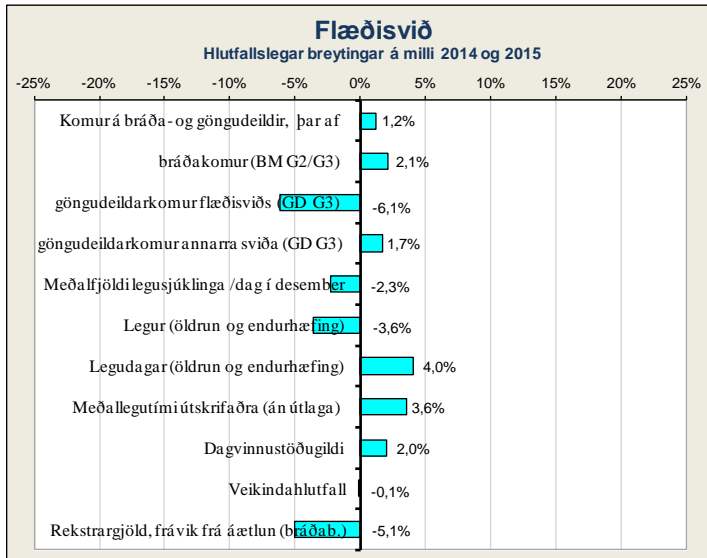


Nokkrar starfsemistölur niður á mánuði, frá árinu 2013 til 2015

– hér má víða sjá áhrif verkfalla í minni starfsemi í verkfallsmánuðum –



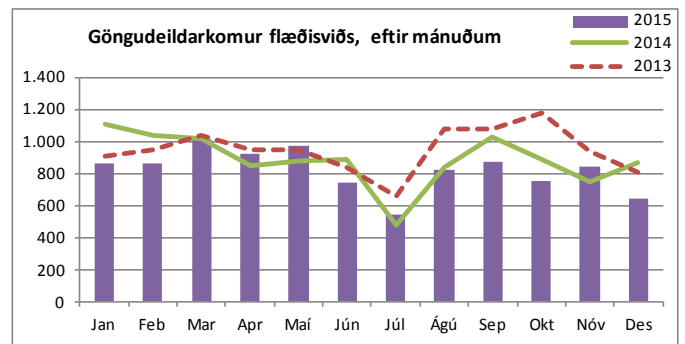
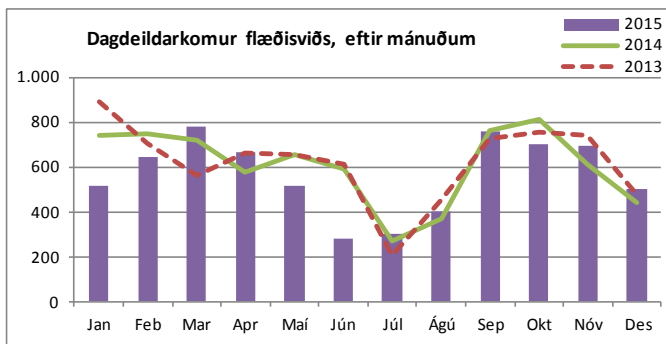
Flæðisvið



Bráðamóttökur

(Gögn úr klínísku vöruhúsi)

	Komur		Fjöldi koma jan.-des.			Breyting milli ára	Meðalfjöldi á dag		Innlagnir í kjölfar komu			Hlutfall innlagna	
	Des. 2015	Des. 2014	2015	2014	Mismunur		2015	2014	2015	2014	Mismunur	2015	2014
Bráðadeild Fossvogi	6.109	5.448	71.695	70.230	1.465	2,1%	196	192	8.300	8.441	-141	11,6%	12,0%
þar af bráðavakt (G2)	2.579	2.350	31.104	29.209	1.895	6,5%	85	80	7.611	7.589	22	24,5%	26,0%
gönguvakt (G2)	481	420	4.736	5.427	-691	-12,7%	13	15	133	199	-66	2,8%	3,7%
gönguvakt (G3)	3.049	2.678	35.855	35.594	261	0,7%	98	98	556	653	-97	1,6%	1,8%



Komur á dagdeildir og klínískar rannsóknardeildir¹⁾ (innliggjandi sjúklingar meðtaldir)

	Desember 2015		Janúar - desember		
	Komur	Meðalfjöldi /virkan dag	2015	2014	Breyting milli ára
Dagdeild aldraðra	179	9	2.655	3.121	-14,9%
Dagdeild endurhæfingar	321	15	4.099	4.178	-1,9%
Flæðisvið samtals	500	24	6.754	7.299	-7,5%

Heimavitjanir

	Desember 2015		Janúar - desember		
	Vitjanir	Meðalfjöldi /dag	2015	2014	Breyting milli ára
Vitjanir frá göngud. öldrunarlækninga	15	0,7	109	68	60,3%
Flæðisvið samtals	15	0,7	109	68	60,3%

Komur á göngudeildir¹⁾

(Gögn úr klínísku vöruhúsi)

	Desember 2015		Janúar - desember		
	Komur	Meðalfjöldi /virkan dag	2015	2014	Breyting milli ára
Áfallahljálp	46	2,2	554	481	15,2%
Endurkomur bráðalækninga (m. innliggjandi)	153	7	2.616	3.301	-20,8%
Hjúkrunarmóttaka (G3)	99	5	1.135	1.229	-7,6%
Göngudeild lyfjagjafa	129	6	2.079	1.864	11,5%
Endurhæfingarlækningar (R1 og R3)	24	1	367	387	-5,2%
Öldrunarlækningar Landakoti	169	8	2.543	2.637	-3,6%
Komur sem tilheyra flæðisviði alls	620	30	9.294	9.899	-6,1%
Komur á móttöku G3, sem tilheyra öðrum sviðum	1.156	55	14.165	13.932	1,7%
Flæðisvið samtals	1.776	85	23.459	23.831	-1,6%

1) Hér eru einungis taldir göngudeildarkomur, ekki þjónusta við innliggjandi sjúklinga eða sjúklinga á dagdeildum. Símtöl undanskilin.

Legur eftir þjónustuflokkum

	Desember 2015		Janúar - desember								
	Legudagar	Meðalfjöldi sjúkl. /dag	Legudagar			Legur			Meðallegutími		
			2015	2014	Breyting milli ára	2015	2014	Breyting milli ára	2015	2014	Breyting milli ára
Endurhæfingarlækningar	628	20,3	7.719	7.623	1,3%	216	218	-0,9%	40,0	38,0	5,3%
Öldrun, biðeild	1.298	41,9	16.032	14.842	8,0%	281	280	0,4%	70,0	53,9	29,9%
Öldrunarlækningar	2.749	88,7	31.542	30.689	2,8%	1.021	1.077	-5,2%	31,5	29,8	5,7%
Flæðisvið samtals¹⁾	4.675	150,8	55.293	53.154	4,0%	1.518	1.575	-3,6%	31,2	30,1	3,6%

1) Hér er fyrir bæði árin birtur raun meðallegutími þeirra sjúklinga sem hafa útskrifast frá áramótum, talið frá innskriftardegi til útskriftardags. Hér eru samtölur fyrir meðallegutíma sviðanna birtar án útlaga (m.v. 6 mán.), en meðallegutími einstakra sérgreina birtur með útlögum. Bandstrik merkir að ekki var um neina útskrift að ræða á tímabilinu og því ekki birt tala.

Dvalir e. legudeildum ¹⁾

	Desember 2015				
	Meðalfjöldi sjúkl./sólárhring	Meðalfjöldi opinna rúma/mán.	Rúmanýting	Dvalardagar (yfir nótt)	Meðaldvalartími útskrifaðra sjúklinga í des.
Endurhæfingardeild (R2)	20,3	24	84%	628	34,5
Bráðaöldrunarlækningsdeild (B4)	21,3	21	102%	661	15,3
Öldrunardeild H (Vfílsstöðum)	41,9	42	100%	1.299	69,7
Öldrunarlækningsdeild A (K1)	20,5	20	102%	634	50,7
Öldrunarlækningsdeild B (K2)	20,5	20	102%	635	38,5
Öldrunarlækningsdeild C (L4)	14,1	14	101%	437	64,6
Öldrunarlækningsdeild F (L3), 5 daga deild	12,0	12	100%	372	7,6
Flæðisvið samtals	150,5	153	98%	4.666	-

1) Fjöldi dvalardaga eftir legudeildum getur verið nokkuð frábrugðinn tölum um legudaga eftir þjónustuflokkum (sérgreinum) sviða m.a. vegna þess að nokkrar deildir eru með innliggjandi sjúklinga frá þjónustuflokki (sérgrein) sem tilheyrir öðru sviði en legudeildin. Tölur um fjölda innskrifta, útskrifta og dvalardaga eftir deildum eru aðgengilegar stjórnendum í Gagnagátt LSH í skýrslunni „Legur og legudagar“ undir „dvalir“.

Sjúkrahúsapótek

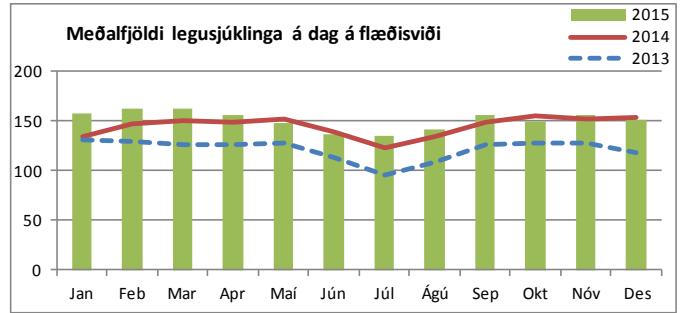
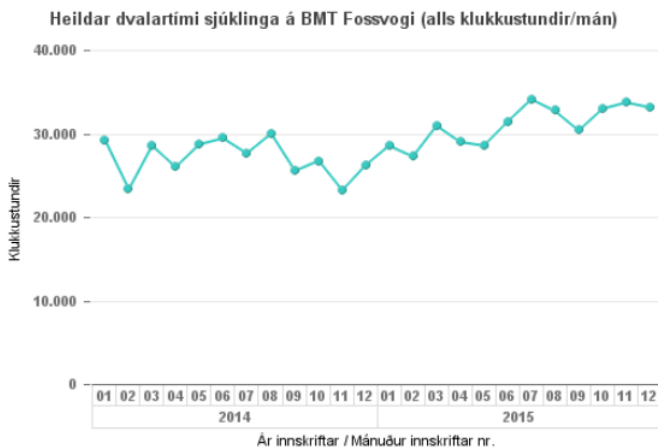
	Samtals janúar - des.		Breyting milli ára
	2015	2014	
Lyfjablöndur			
Krabbameinslyf	13.580	12.499	8,6%
Remicade	1.726	1.846	-6,5%
Næring í æð:			
Sjúklingar á LSH (án vökudeildar)	3.597	3.216	11,8%
Vökudeild	485	489	-0,8%
Sjúklingar utan LSH með næringu í æð eða sérblöndur	1.862	1.727	7,8%
Augndropar	262	147	78,2%
Verkjadreypi í poka / hylki	329	556	-40,8%
Epidural verkjadreypi (BFA)	673	646	4,2%
Annað	504	567	-11,1%
Samtals	23.018	21.693	6,1%
Miðstöð lyfjaupplýsinga, fyrirspurnir	190	153	24,2%
Viðtöl og ráðgjöf lyfjafæðinga			
Kvenna og barnasvið	15	14	7%
Geðsvið	10	10	0%
Lyflækningsvið	1.438	1.489	-3%
Skurðlækningsvið	913	1.195	-24%
Flæðisvið	1.150	1.176	-2%
Ráðgjöf um næringu í æð	695	529	31%
Samtals	4.221	4.413	-4%

1) Aukning milli ára er að hluta til vegna betra skipulags og markvissari þjónustu lyfjafæðinga.

2) Aukning á bráðasviði - ný þjónusta lyfjafæðinga á bráðamóttöku frá september 2013, 2 lyfjafæðingar í stað 1 frá 2014 (meiri viðvera). Aukin aðkoma á lyflækningsviði - læknakrís, aukin aðkoma lyfjafæðinga frá september 2013. Aukin aðkoma á skurðsviði - ný þjónusta lyfjaf. innskrift í Fossvogi frá sept. 2013. Aukning á ráðgjöf um næringu í æð - lyfjafæðingur sinnir nú daglega, og á markvissari hátt en áður frá janúar 2014.

Talmeinafæðingar

	Jan.-des.		Breyting milli ára
	2015	2014	
Viðtöl og meðferðir	4.552	4.695	-3,0%



Sjúkrálfun ¹⁾

	Fjöldi jan.- des.		Mism. milli ára	Breyting milli ára
	2015	2014		
Fossvogur (B1)	42.527	43.978	-1.451	-3,3%
Grensás (R1)	24.847	19.564	5.283	27,0%
Hringbraut (14D)	23.703	23.339	364	1,6%
Kleppur	1.031	1.265	-234	-18,5%
Landakot (K3)	17.271	17.551	-280	-1,6%
Alls	109.379	105.697	3.682	3,5%

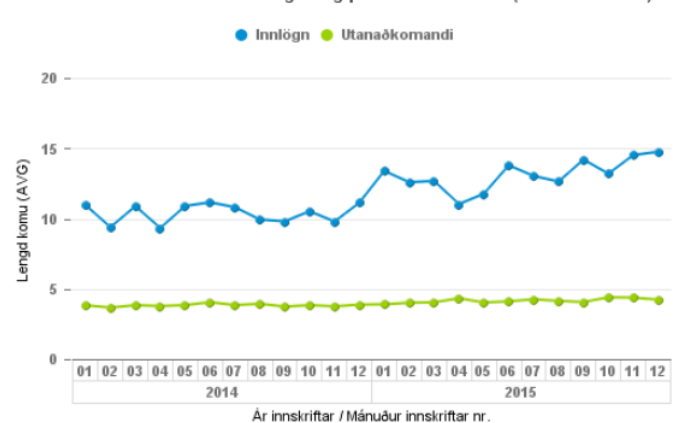
1) Ambulant komur og þjálfun innliggjandi.

Íðupjálfun ¹⁾

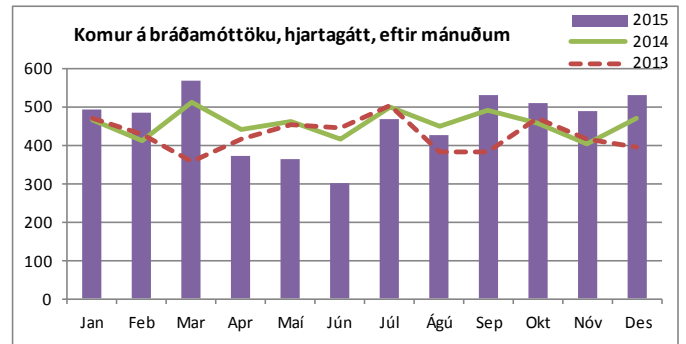
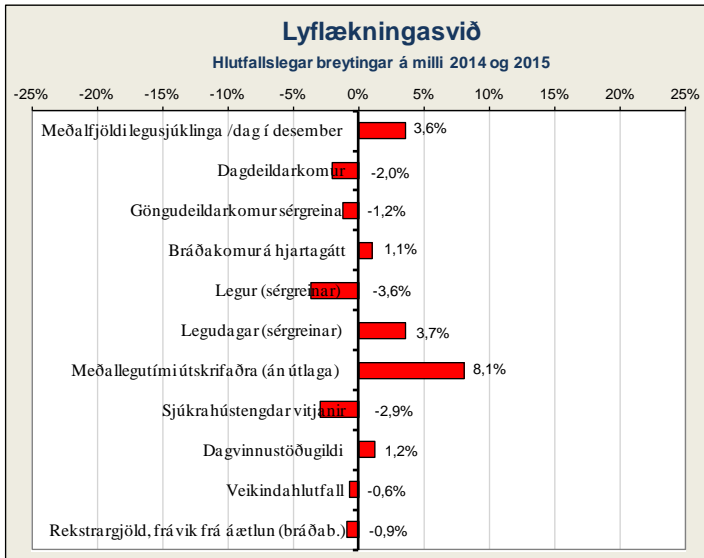
	Fjöldi jan.- des.		Mism. milli ára	Breyting milli ára
	2015	2014		
BUGL	1.207	1.287	-80	-6,2%
Fossvogur (B1)	5.357	4.913	444	9,0%
Grensás (R1)	7.064	8.716	-1.652	-19,0%
Hringbraut (14D)	1.137	1.069	68	6,4%
Hringbraut (31C)	2.455	3.731	-1.276	-34,2%
Kleppur	2.736	3.145	-409	-13,0%
Landakot (K3)	4.253	5.638	-1.385	-24,6%
Alls	24.209	28.499	-4.290	-15,1%

1) Ambulant komur og þjálfun innliggjandi.

Meðaldvalartími á BMT - innlagðir og þeir sem fóru heim (utanaðkomandi)



Lyflækningasvið



Bráðamóttökur

(Gögn úr klínisku vörðunni)

	Komur		Fjöldi koma jan.-des.			Breyting milli ára	Meðalfjöldi á dag		Innlagnir í kjölfar komu			Hlutfall innlagna	
	Des. 2015	Des. 2014	2015	2014	Mismunur		2015	2014	2015	2014	Mismunur	2015	2014
Hjartagátt, bráðakomur	530	470	5.552	5.494	58	1,1%	25	24	1.210	1.260	-50	21,8%	22,9%

Legur eftir þjónustuflokkum

	Desember 2015		Janúar - desember								
	Legudagar	Meðalfjöldi sjúkl./dag	Legudagar			Legur			Meðallegutími		
			2015	2014	Breyting milli ára	2015	2014	Breyting milli ára	2015	2014	Breyting milli ára
Almennar lyflækningar ²⁾	432	13,9	5.084	4.596	10,6%	1.263	1.303	-3,1%	4,1	3,5	17,1%
Blóðlækningar	450	14,5	5.156	4.825	6,9%	484	491	-1,4%	10,6	10,1	5,0%
Innkirtlalækningar	341	11,0	4.276	4.870	-12,2%	394	427	-7,7%	11,7	11,2	4,5%
Gigtarlækningar	453	14,6	5.295	4.100	29,1%	404	380	6,3%	13,6	10,8	25,9%
Hjartalækningar	1.015	32,7	12.191	12.054	1,1%	1.888	2.001	-5,6%	6,5	6,1	6,6%
Húð- og kynsjúkdómálækningar	10	0,3	137	147	-6,8%	18	24	-25,0%	7,4	6,0	23,3%
Líknandi meðferð	329	10,6	4.326	4.058	6,6%	236	237	-0,4%	19,0	17,6	8,0%
Lungnalækningar	707	22,8	8.484	8.328	1,9%	891	873	2,1%	9,8	9,5	3,2%
Lyflækningar krabbameina	460	14,8	5.747	5.697	0,9%	595	586	1,5%	9,9	9,8	1,0%
Meltingarlækningar	693	22,4	7.978	7.099	12,4%	922	896	2,9%	8,7	7,9	10,1%
Nýrnalækningar ²⁾	6	0,2	472	919	-48,6%	41	85	-51,8%	12,1	11,4	6,1%
Smitsjúkdómálækningar	356	11,5	4.366	4.475	-2,4%	334	415	-19,5%	12,8	11,1	15,3%
Taugalækningar	650	21,0	7.980	7.804	2,3%	758	819	-7,4%	10,7	9,6	11,5%
Lyflækningasvið samtals¹⁾	5.902	190,4	71.492	68.972	3,7%	8.228	8.537	-3,6%	8,8	8,1	8,1%

1) Hér er fyrir bæði árin birtur raun meðallegutími þeirra sjúklinga sem hafa útskrifast frá áramótum, talið frá innskriftardegi til útskriftardags. Hér eru samtöl fyrir meðallegutíma sviðanna birtar án útlaga (m.v. 6 mán.), en meðallegutími einstakra sérgreina birtur með útlögum. Bandstrik merkir að ekki var um neina útskrift að ræða á tímabilinu og því ekki birt tala.

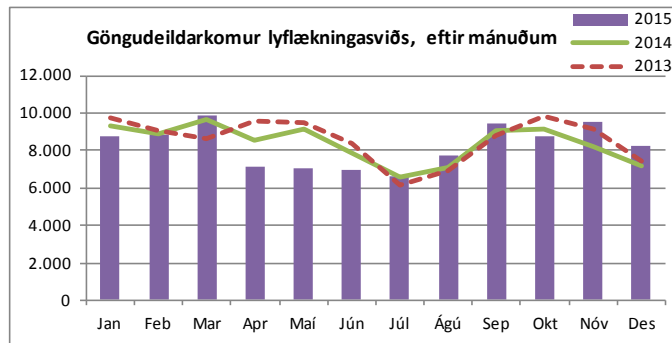
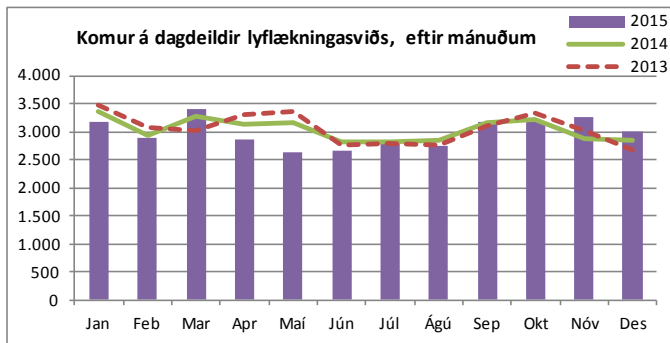
2) Almennar lyflækningar hafa tekið við mörgum stuttum legum frá öðrum sérgreinum. Það skýrir að einhverju leyti fækkun lega og legudaga á öðrum sérgreinum ss. nýrnalækningum.

Dvalir e. legudeildum¹⁾

	Desember 2015				
	Meðalfjöldi sjúkl./sólárhing	Meðalfjöldi opinna rúma/mán.	Rúmanýting	Dvalardagar (yfir nótt)	Meðaldvalartími útskrifaðra sjúklinga í des.
Blóðlækningadeild	14,4	14	103%	447	11,6
Bráðalyflækningadeild (A2)	15,2	15	102%	472	3,9
Gigtar- og alm. lyflækningadeild	14,4	12	120%	447	13,7
Hjartadeild E/G	32,6	32	102%	1.010	5,3
Krabbameinslækningadeild	14,4	14	103%	445	8,8
Líknardeild	10,6	11	96%	329	17,6
Líknardeild, 5 daga deild	0,0	0	-	-	-
Lungnadeild (A6) ²⁾	20,1	20	101%	624	7,2
Meltingar- og nýrnadeild	20,1	19	106%	624	7,6
Smitsjúkdómadeild (A7)	21,0	21	100%	650	15,8
Taugalækningadeild	20,5	20	102%	635	13,7
Lyflækningasvið samtals	183,3	178	103%	5.683	-

1) Fjöldi dvalardaga eftir legudeildum getur verið nokkuð frábrugðinn tölum um legudaga eftir þjónustuflokkum (sérgreinum) sviða m.a. vegna þess að nokkrar deildir eru með innliggjandi sjúklinga frá þjónustuflokki (sérgrein) sem tilheyrir öðru sviði en legudeildin. Tölur um fjölda innskrifta, útskrifta og dvalardaga eftir deildum eru aðgengilegar stjórnendum í Gagnagátt LSH í skýrslunni „Legur og legudagar“ undir „dvalir“.

2) Svefnrannsóknir, næturmælingar á A-6 eru taldar í töflunni „Komur á dagdeildir og klínískar rannsóknardeildir“.



Komur á dagdeildir og klínískar rannsóknardeildir (innliggjandi sjúklingar meðtaldir)

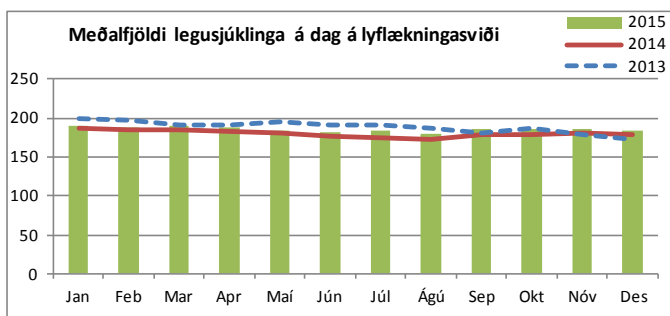
	Desember 2015		Janúar - desember		
	Komur	Meðalfjöldi /virkan dag	2015	2014	Breyting milli ára
Dagdeild gigtar- og alm. lyflækninga (B7)	555	26	6.367	6.485	-1,8%
Nýrnalækningar (Skilun)	658	26	8.126	8.940	-9,1%
Dagdeildarkomur á hjartagátt	120	6	1.523	1.366	11,5%
Hjarta- og æðapræðingastofa	186	9	2.212	2.135	3,6%
Svefnrannsóknir, næturælingar á legud.(A6)	53	3	566	570	-0,7%
Dagdeild blóðlækninga (11C)	335	16	4.542	4.298	5,7%
Dagdeild krabbameinslækninga (11B)	624	30	7.292	7.360	-0,9%
Dagdeildarkomur, líknardeild	20	1	292	297	-1,7%
Meltingarlækningar (speglanir og komur á 13D)	463	22	4.534	4.718	-3,9%
Lyflækningasvið samtals	3.014	139	35.454	36.169	-2,0%

Aðgerðir í hjartapræðingu og eftirlit

	Fjöldi		Janúar - desember		Breyting milli ára
	Des. 2015	2015	2014		
Hjartapræðingar, þar af:	149	1.740	1.709	1,8%	
kransæðavíkanir	59	635	680	-6,6%	
Hlutfall vikkana af öllum þræðingum	40%	36%	40%	-8,3%	
Gangráðsigræðslur og -skiptingar	30	293	280	4,6%	
Gangráðs- og bjargráðsmælingar	332	3.895	4.066	-4,2%	
Brennsluáðgerðir (Ablationir)	9	118	85	38,8%	
Aortalokuaðgerðir	0	9	10	-	
Lokanir á opum milli forhöfða hjarta (ASD)	3	16	17	-	
Bjargráðsigræðslur	6	67	55	21,8%	

Heimavitjanir

	Desember 2015		Janúar - desember		
	Vitjanir	Meðalfjöldi /dag	2015	2014	Breyting milli ára
Heimahlýning	649	31	4.185	4.228	-1,0%
Vitjanir til langveikra lungnasjúklinga	103	5	864	900	-4,0%
Vitjanir v. svefnrannsóknna	0	0,0	38	113	-66,4%
Lyflækningasvið samtals	752	36	5.087	5.241	-2,9%



Komur á göngudeildir ¹⁾

(Gögn úr klínisku vörðunni)

	Desember 2015		Janúar - desember		
	Komur	Meðalfjöldi /virkan dag	2015	2014	Breyting milli ára
Húðsjúkdómar (A1)	659	31	7.690	8.942	-14,0%
Kynsjúkdómar (A1)	589	28	7.717	8.553	-9,8%
Taugalækningar (A2)	398	19	4.557	4.524	0,7%
Göngudeild lyflækninga Fv. (A3), þar af: 1.780	85	21.726	21.420	1,4%	
gigtarsjúkdómar (A3 og B7)	258	12	3.630	4.411	-17,7%
gd. lungnalækninga	329	16	3.307	3.176	4,1%
gd. langvinnra lungnasjúkdóma	60	3	543	616	-11,9%
almennar lyflækningar	27	1	304	129	-
ofnæmissjúkdómalækningar	419	20	5.025	4.500	11,7%
smitsjúkdómalækningar	146	7	1.630	1.694	-3,8%
svefnrannsóknir	541	26	7.287	6.894	5,7%
Taugarannsóknir (C2)	140	7	1.775	1.779	-0,2%
Hjartarannsókn (E1, 10E og 13F)	1.897	90	22.491	22.867	-1,6%
Innkirtalsjúkdómar (G3 og 22B)	415	20	5.858	5.627	4,1%
Hjartagátt (10D), þar af	273	13	3.949	3.789	4,2%
gd. hjartabilunar	116	6	1.699	1.602	6,1%
gd. Hjartagátt	112	5	1.366	1.387	-1,5%
innskifit	45	2	884	800	10,5%
Meltingarsjúkdómar (10E)	160	8	1.504	1.738	-13,5%
Nýrnalækningar (10E), þar af	179	9	1.847	1.939	-4,7%
vegna nýraigræðslu	10	0	176	213	-17,4%
Geislameðferð	1.107	53	11.346	10.402	9,1%
Blóðlækningar	146	7	1.907	1.769	7,8%
Krabbameinslækningar	380	18	4.870	5.025	-3,1%
Líknardeild, göngudeildarkomur *	2	0,1	61	76	-
Lyflækningasvið samtals	8.125	387	97.298	98.450	-1,2%

1) Hér eru einungis taldar göngudeildarkomur, ekki þjónusta við innliggjandi sjúklinga eða sjúklinga á dagdeildum. Símtöl undanskilin.

*Auk 6 komu á göngudeild krabbameina.

Skilunardeild

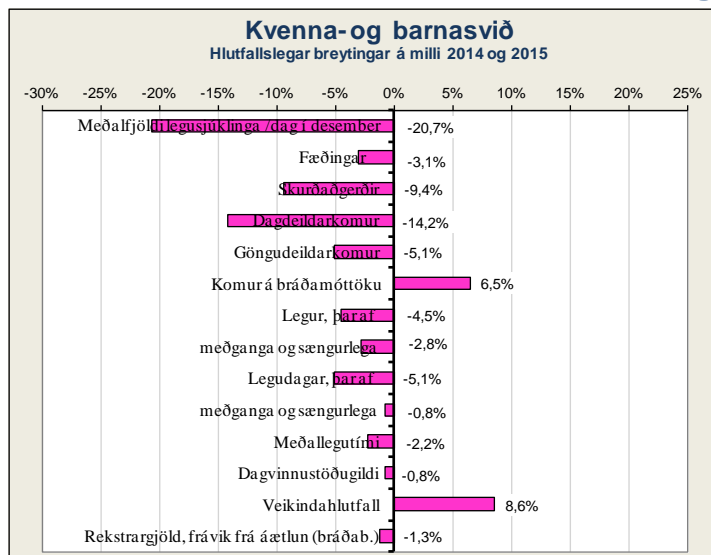
	Fjöldi jan. - des.		Mism. milli ára	Breyting milli ára
	2015	2014		
Blóðskilun	7.717	8.506	-789	-9,3%
Kviðskilun	186	276	-90	-32,6%
Blóðvöskvaskeipti	41	83	-42	-50,6%
Alls	7.944	8.865	-921	-10,4%

Rannsóknarstofa í taugalífeðlisfræði

	Fjöldi jan.- des.		Mism. milli ára	Breyting milli ára
	2015	2014		
Heilarit / svefnheilarit	1.141	1.134	7	0,6%
Tauga- og vöðvarit / hrifrit / segulörvun ¹⁾	551	542	9	1,7%
Ísetning / sírit	48	68	-20	-29,4%
Alls	1.740	1.744	-4	-0,2%

1) Hrifrit er samheiti yfir mælingar á sjón-, skyn- og heyrnarhrifum.

Kvenna- og barnasvið



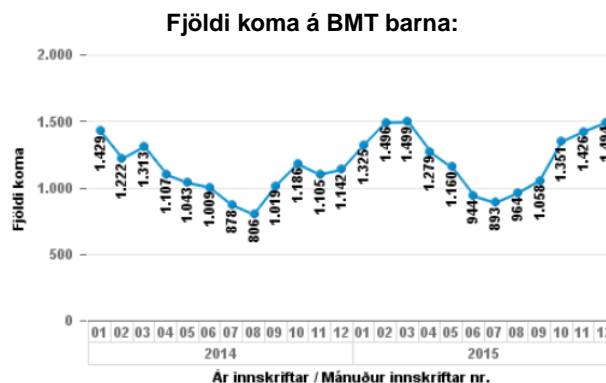
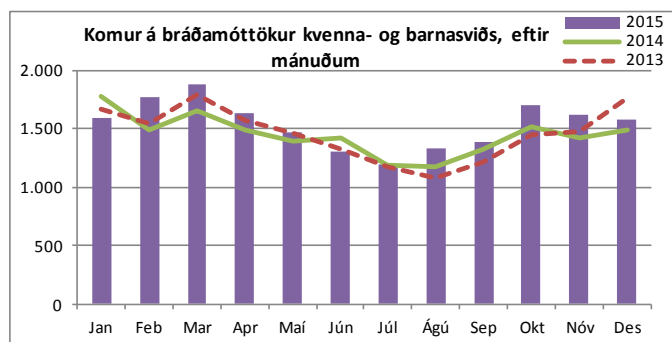
Fæðingar

	Janúar - desember			Breyting milli ára
	Des. 2015	2015	2014	
Fædd börn	221	3.105	3.198	-2,9%
Fæðingar, þar af keisaraskurðir	218	3.037	3.133	-3,1%
tvíburafæðingar	44	541	533	1,5%
þríburafæðingar	3	66	65	1,5%
Hlutfall fjölburafæðinga	0	1	0	-
Hlutfall keisaraskurða	1,4%	2,2%	2,1%	-
	20,2%	17,8%	17,0%	-

Bráðamóttökur

(Gögn úr klínisku vörubúsi)

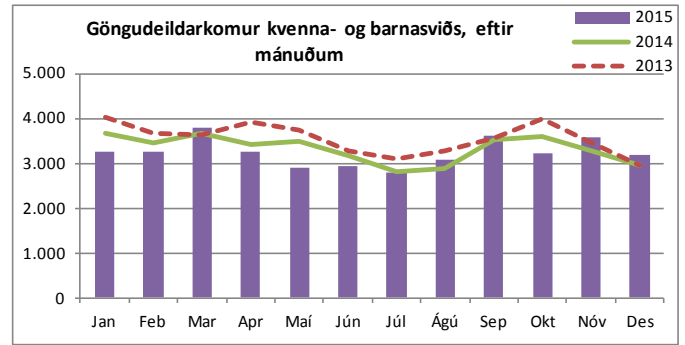
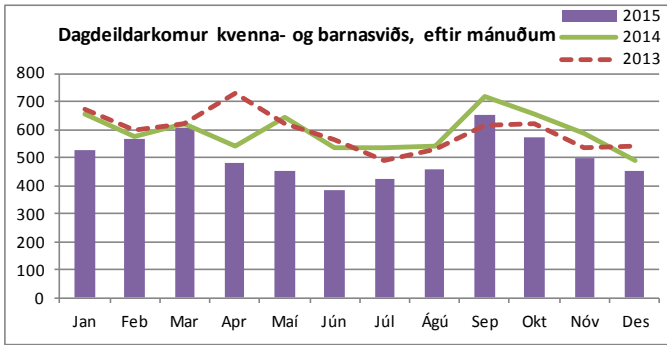
	Komur		Fjöldi koma jan.-des.			Breyting milli ára	Meðalfjöldi á dag		Innlagnir í kjölfar komu			Hlutfall innlagna	
	Des. 2015	Des. 2014	2015	2014	Mismunur		2015	2014	2015	2014	Mismunur	2015	2014
Bráðamóttaka barna	1.251	1.142	14.502	13.259	1.243	9,4%	40	36	844	844	0	5,8%	6,4%
Kvinnadeildir, bráðakomur	328	346	3.990	4.105	-115	-2,8%	11	11	694	659	35	17,4%	16,1%
v. kvenlækninga	74	84	754	846	-92	-10,9%	2	2	141	172	-31	18,7%	20,3%
v. meðgöngu og fæðinga, þar af	254	262	3.236	3.259	-23	-0,7%	9	9	553	487	66	17,1%	14,9%
á deild 22A	114	130	1.401	1.486	-85	-5,7%	4	4	153	169	-16	10,9%	11,4%
á deild 23B	140	132	1.833	1.692	141	8,3%	5	5	400	303	97	21,8%	17,9%
Hreiður 23B	0	0	2	81	-79	-97,5%	0	0	0	15	-15	-	18,5%



Legur eftir þjónustuflokkum

	Desember 2015		Janúar - desember								
	Legudagar	Meðalfjöldi sjúkl./dag	Legudagar			Legur			Meðallegutími		
			2015	2014	Breyting milli ára	2015	2014	Breyting milli ára	2015	2014	Breyting milli ára
Almennar barnalækningar	332	10,7	3.675	3.737	-1,7%	962	997	-3,5%	3,7	3,8	-2,6%
Barna- og unglíngageðlækningar	272	8,8	3.760	3.843	-2,2%	272	256	6,3%	14,5	16,5	-12,1%
Barnaskurðlækningar	82	2,6	1.654	1.688	-2,0%	609	632	-3,6%	2,9	2,8	3,6%
Hvildarinnlagnir - börn	114	3,7	1.421	1.739	-18,3%	372	413	-9,9%	3,9	4,2	-7,1%
Nýburarlækningar	288	9,3	4.718	5.002	-5,7%	378	448	-15,6%	12,2	11,3	8,0%
Kvenlækningar	261	8,4	2.120	2.655	-20,2%	820	895	-8,4%	2,6	2,9	-10,3%
Meðganga og sængurlega	584	18,8	8.321	8.386	-0,8%	3.797	3.906	-2,8%	2,1	2,1	0,0%
Kvenna- og barnasvið samtals¹⁾	1.933	62,4	25.669	27.050	-5,1%	7.210	7.547	-4,5%	3,5	3,6	-2,2%

1) Hér er fyrir bæði árin birtur raun meðallegutími þeirra sjúklinga sem hafa útskrifast frá áramótum, talið frá innskriftardegi til útskriftardags. Hér eru samtölur fyrir meðallegutíma sviðanna birtar án útlaga (m.v. 6 mán.), en meðallegutími einstakra sérgreina birtur með útlögum. Bandstrik merkir að ekki var um neina útskrift að ræða á tímabilinu og því ekki birt tala.



Komur á dagdeildir og klínískar rannsóknardeildir (innliggjandi sjúklingar meðtaldir)

	Desember 2015		Janúar - desember		
	Komur	Meðalfjöldi /virkan dag	2015	2014	Breyting milli ára
Dagdeild barna	115	5	1.456	1.574	-7,5%
Dagdeild mæðravendur (22B)	166	8	2.352	2.651	-11,3%
Dagdeildarkomur á 22A	7	0,3	26	33	-21,2%
Dagdeildarkomur kvenlækninga (21A)	100	5	1.346	1.717	-21,6%
Dagdeildarkomur á vökudeild	40	2	480	750	-36,0%
Rjóður, dagdeild	21	1	410	347	-
Kvenna- og barnasvið samtals	449	21	6.070	7.072	-14,2%

Komur á göngudeildir ¹⁾

(Gögn úr klínísku vörðuhúsi)

	Desember 2015		Janúar - desember		
	Komur	Meðalfjöldi /virkan dag	2015	2014	Breyting milli ára
Göngudeild Barnaspítala	969	46	12.092	11.246	7,5%
Barna- og unglíngageðdeild, án vitjana	343	16	5.171	5.869	-11,9%
Kvenlækningar, innskrifir	17	1	243	370	-34,3%
Göngudeild kvenlækninga	417	20	4.599	5.633	-18,4%
Fósturgreiningardeild	906	43	10.307	10.609	-2,8%
Mæðravend	364	17	5.166	5.853	-11,7%
Kvenna- og barnasvið samtals	3.016	144	37.578	39.580	-5,1%

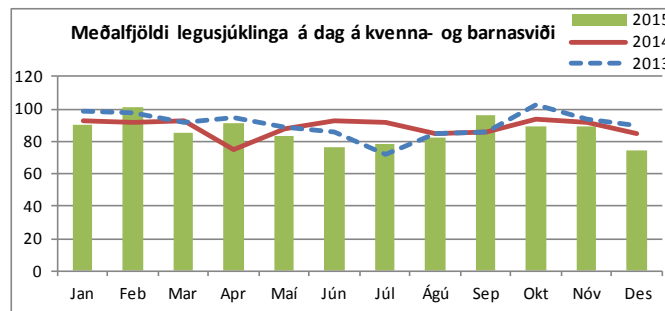
¹⁾ Hér eru einungis taldar göngudeildarkomur, ekki þjónusta við innliggjandi sjúklinga eða sjúklinga á dagdeildum. Símtöl undanskilin.

Dvalir e. legudeildum ¹⁾

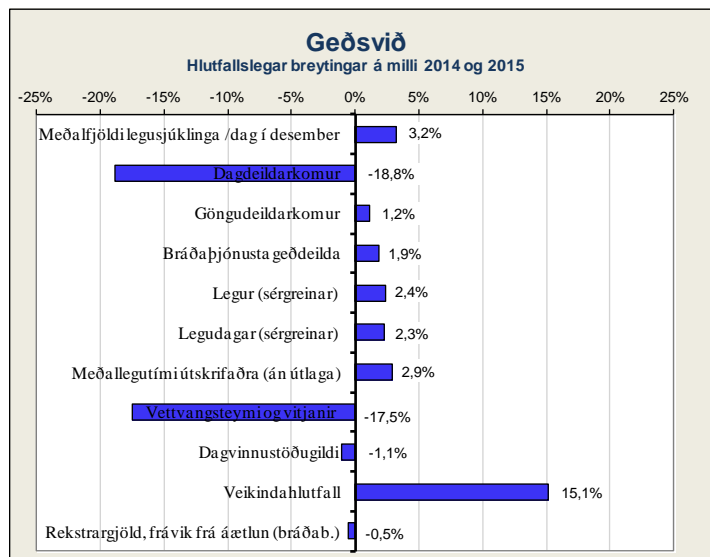
	Desember 2015				
	Meðalfjöldi sjúkl./sólárhvring	Meðalfjöldi opinna rúma/mán.	Rúmanýting	Dvalardagar (yfir nótt)	Meðaldvalartími útskrifaðra sjúklinga í des.
Barna- og unglíngageðdeild BUGL, 5 daga deild	8,8	17	52%	272	12,5
Barnadeild	12,4	21	59%	384	3,8
Fæðingarvakt	5,0	9	56%	156	0,6
Kvenlækningadeild	12,1	12	101%	375	2,3
Meðgöngu- og sængurlegudeild	14,1	24	59%	437	1,3
Rjóður	3,7	8	46%	114	3,1
Vökudeild	9,0	22	41%	279	8,3
Kvenna- og barnasvið samtals²⁾	65,1	113	62%	2.017	-

¹⁾ Fjöldi dvalardaga eftir legudeildum getur verið nokkuð frábrugðinn tölum um legudaga eftir þjónustuflokkum (sérgreinum) sviða m.a. vegna þess að nokkrar deildir eru með innliggjandi sjúklinga frá þjónustuflokki (sérgrein) sem tilheyrir öðru sviði en legudeildin. Tölur um fjölda innskrifta, útskrifta og dvalardaga eftir deildum eru aðgengilegar stjórnendum í Gagnagátt LSH í skýrslunni „Legur og legudagar“ undir „dvalir“.

²⁾ Rúmanýting alls er reiknuð án fæðingardeilda og vökudeilda.

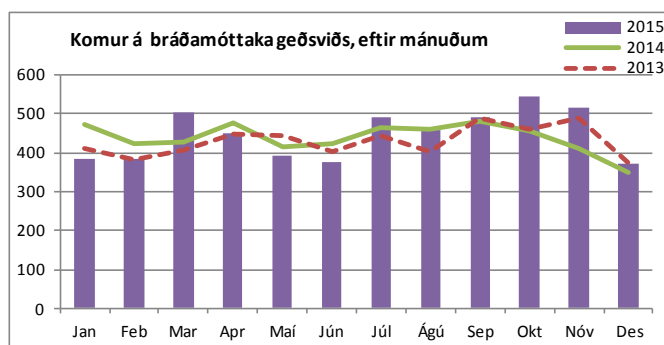


Geðsvið



Heimavítjanir

	Desember 2015		Janúar - desember		
	Vitjanir	Meðalfjöldi /dag	2015	2014	Breyting milli ára
Samfélagsþjónusta geðsviðs	161	7,7	1.766	1.988	-11,2%
Vitjanir frá göngudeild á Kleppi	24	1,1	306	524	-41,6%
Geðsvið samtals	185	9	2.072	2.512	-17,5%



Bráðamóttökur

(Gögn úr klínisku vörðhúsi)

	Komur		Fjöldi koma jan.-des.			Breyting milli ára	Meðalfjöldi á dag		Innlagnir í kjölfar komu			Hlutfall innlagna	
	Des. 2015	Des. 2014	2015	2014	Mismunur		2015	2014	2015	2014	Mismunur	2015	2014
Geðdeildir, bráðakomur	372	347	5.355	5.255	100	1,9%	15	14	975	952	23	18,2%	18,1%

Legur eftir þjónustuflokkum

	Desember 2015		Janúar - desember								
	Legudagar	Meðalfjöldi sjúkl./dag	Legudagar			Legur			Meðallegutími		
			2015	2014	Breyting milli ára	2015	2014	Breyting milli ára	2015	2014	Breyting milli ára
Almennar geðlækningar (og fíknimeðferð)	1.770	57,1	20.142	19.327	4,2%	1.898	1.862	1,9%	10,6	10,6	0,0%
Geðlækningar, endurhæfing	1.068	34,5	12.267	12.313	-0,4%	194	177	9,6%	82,2	78,7	4,4%
Réttargeðlækningar	361	11,6	4.171	4.122	1,2%	40	44	-9,1%	116,9	96,4	-
Geðsvið samtals¹⁾	3.199	103,2	36.580	35.762	2,3%	2.132	2.083	2,4%	13,5	13,1	2,9%

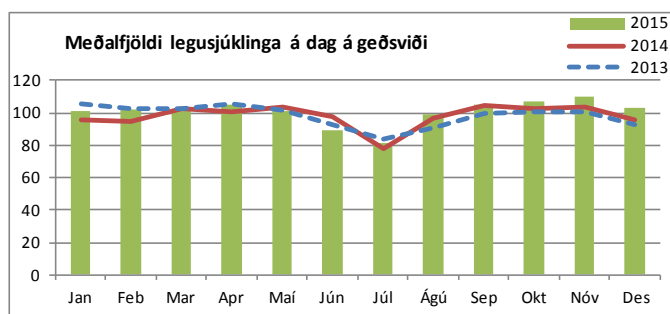
1) Hér er fyrir bæði árin birtur raun meðallegutími þeirra sjúklinga sem hafa útskrifast frá áramótum, talið frá innskriftardegi til útskriftardags. Hér eru samtölur fyrir meðallegutíma sviðanna birtar án útlaga (m.v. 6 mán.), en meðallegutími einstakra sérgreina birtur með útlögum. Bandstrik merkir að ekki var um neina útskrift að ræða á tímabilinu og því ekki birt tala.

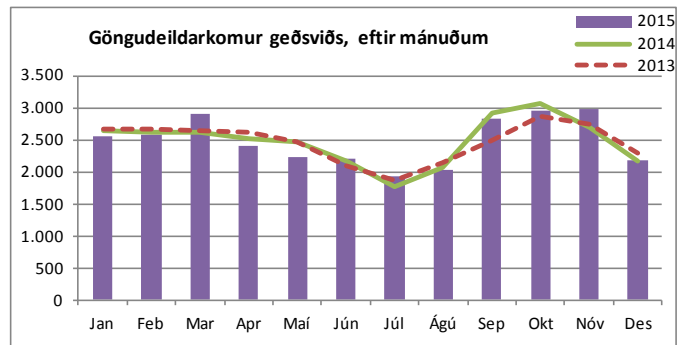
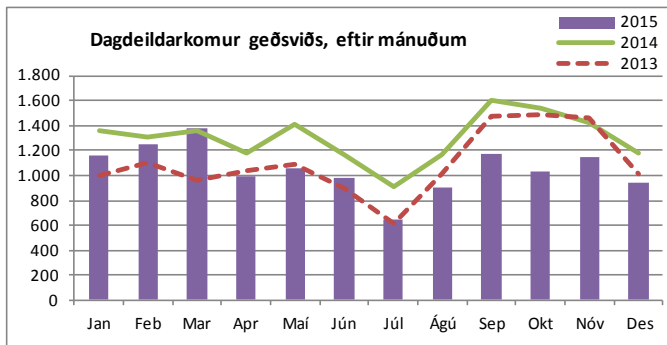
Dvalir e. legudeildum¹⁾

	Desember 2015				
	Meðalfjöldi sjúkl./sólárhring	Meðalfjöldi opinna rúma/mán.	Rúmanýting	Dvalardagar (yfir nótt)	Meðaldvalartími útskrifaðra sjúklinga í des.
Endurhæfingargeðeild	11,9	12	99%	368	43,4
Endurhæfingargeðeild, 5-daga deild	5,8	8	73%	180	14,6
Móttökugeðeild 32A	17,6	18	98%	545	10,5
Bráðageðeild 32C	8,8	10	88%	274	7,5
Bráðageðeild 32CB, bráðaherbergi	0,7	1	-	21	0,5
Laugarásinn meðferðargeðeild (Endurhæfing LR)	6,0	7	86%	186	46,0
Móttökugeðeild 33C	15,6	16	98%	485	10,8
Móttökugeðeild fíknimeðferðar (33A)	14,4	15	96%	445	7,0
Réttargeðeild	4,6	9	51%	143	-
Sérhæfð endurhæfingargeðeild	10,8	10	108%	334	-
Öryggisgeðeild	7,0	8	88%	218	-
Geðsvið samtals²⁾	103,2	114	94%	3.199	-

1) Fjöldi dvalardaga eftir legudeildum getur verið nokkuð frábrugðinn tölum um legudaga eftir þjónustuflokkum (sérgreinum) sviða m.a. vegna þess að nokkrar deildir eru með innliggjandi sjúklinga frá þjónustuflokkum (sérgrein) sem tilheyra öðru sviði en legudeildin. Tölur um fjölda innskrifta, útskrifta og dvalardaga eftir deildum eru aðgengilegar stjórnendum í Gagnagátt LSH í skýrslunni „Legur og legudagar“ undir „dvalir“.

2) Rúmanýting alls er reiknuð án réttargeðeildar.





Komur á dagdeildir og klínískar rannsóknardeildir (innliggjandi sjúklingar meðtaldir)

	Desember 2015		Janúar - desember		
	Komur	Meðalfjöldi /virkan dag	2015	2014	Breyting milli ára
Dagdeild f íkni meðferðar	239	11	2.485	2.856	-13,0%
Dagdeild átröskunar	94	4	1.021	1.016	0,5%
Dagdeild Hvítabandi (m. lífsfærni)	108	5	1.797	3.075	-41,6%
Dagd. komur á legudeildir geðsviðs	14	0,7	254	373	-31,9%
Laugarásinn meðferðargeðdeild (LR)	488	23	7.140	8.320	-14,2%
Geðsvið samtals	943	45	12.697	15.640	-18,8%

Komur á göngudeildir ¹⁾

(Gögn úr klínísku vörubúsi)

	Desember 2015		Janúar - desember		
	Komur	Meðalfjöldi /virkan dag	2015	2014	Breyting milli ára
Félagsráðgjöf, utan geðsviðs	129	6	1.795	1.945	-7,7%
Göngudeild f íkni meðferðar	465	22	6.518	6.828	-4,5%
Göngudeild geðsviðs 31E (m. Hvítabandi)	677	32	9.780	9.671	1,1%
Göngudeild átröskunar	77	4	1.316	1.141	15,3%
Göngudeild Kleppi án vitjana	533	25	6.739	6.786	-0,7%
GD FMB teymis	107	5	1.514	1.192	27,0%
Göngudeild Laugarásinn meðferð	21	1	21	0	-
Sálgæsla presta og djákna	60	3	795	858	-7,3%
Sálfræðipjónusta, utan geðsviðs	99	5	1.086	1.067	1,8%
Göngudeild samfélagsgeðteymi	76	4	1.227	950	29,2%
Geðsvið samtals	2.244	103	30.791	30.438	1,2%

¹⁾ Hér eru einungis taldir göngudeildarkomur, ekki þjónusta við innliggjandi sjúklinga eða sjúklinga á dagdeildum. Símtöl undanskilin.

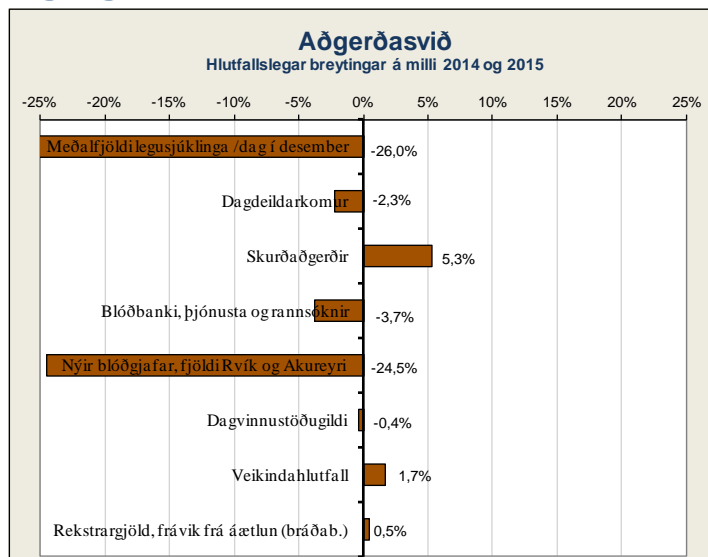
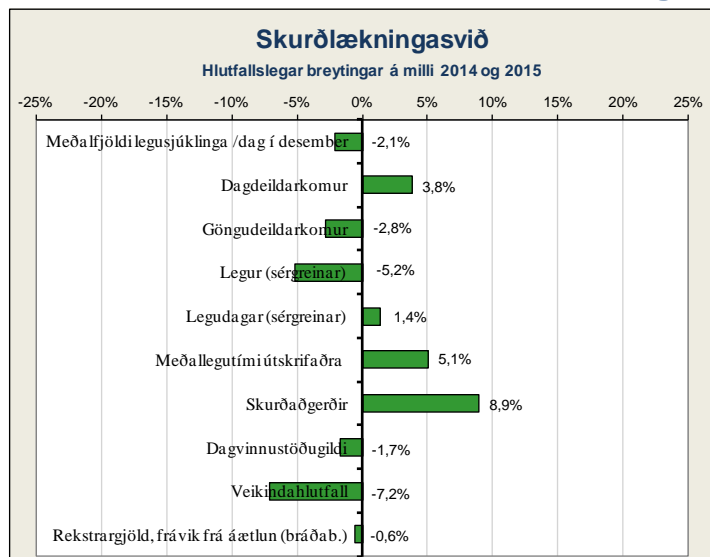
Sálgæsla presta og djákna

	Fjöldi jan. - des.		Mism. milli ára	Breyting milli ára
	2015	2014		
Sálgæslusamtöl við einstaklinga	1.253	1.226	27	2,2%
Sálgæslusamtöl með fjölskyldu	1.244	1.035	209	20,2%
Eftirfylgd	909	750	159	21,2%
Sálgæslusímtöl	548	520	28	5,4%
Guðsþjónustur, helgihald og kyrrðarstundir	303	310	-7	-2,3%
Stuðningur v. starfsmenn	279	262	17	6,5%
Hópastarf	52	72	-20	-27,8%
Helgistund við dánarbeið ¹⁾	177	139	38	27,3%
Handleiðsla starfsmanna	112	102	10	9,8%
Fjölskyldufundir	128	71	57	80,3%
Útköll ²⁾	712	638	74	11,6%
Samtals	5.717	5.125	592	11,6%

¹⁾ Einungis helgistundir á dagvinnutíma, aðrar koma fram með útköllum.

²⁾ Útköll, utan dagvinnutíma, vegna stuðnings við aðstandendur, sjúklinga, starfsmenn eða vegna helgistundar við dánarbeið.

Skurðlækningasvið og aðgerðasvið



Legur eftir þjónustuflokkum

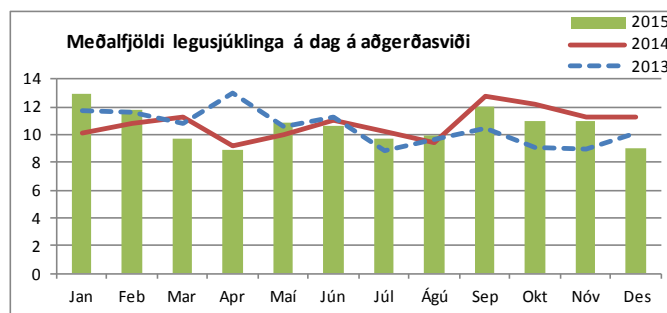
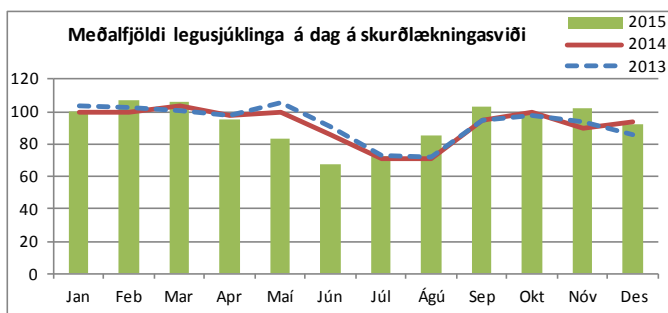
	Desember 2015		Janúar - desember								
	Legu- dagar	Meðalfjöldi sjúkl./dag	Legudagar			Legur			Meðallegutími		
			2015	2014	Breyting milli ára	2015	2014	Breyting milli ára	2015	2014	Breyting milli ára
Almennar skurðlækningar	825	26,6	10.992	10.917	0,7%	2.080	2.152	-3,3%	5,1	5,0	2,0%
Augnlækningar	28	0,9	366	368	-0,5%	159	144	10,4%	2,4	2,5	-4,0%
Bæklunarskurðlækningar	1.037	33,5	9.925	9.145	8,5%	1.538	1.727	-10,9%	6,3	5,3	18,9%
Háls-, nef- og eyrnalækningar	96	3,1	1.116	1.116	0,0%	414	452	-8,4%	2,7	2,6	3,8%
Heila- og taugaskurðlækningar	178	5,7	2.412	2.559	-5,7%	420	443	-5,2%	5,8	5,7	1,8%
Hjarta- og lungnaskurðlækningar	413	13,3	4.690	4.992	-6,0%	544	494	10,1%	8,8	9,9	-11,1%
Lýtalækningar	52	1,7	1.480	1.864	-20,6%	216	194	11,3%	7,7	9,8	-21,4%
Þvagfæraskurðlækningar	179	5,8	1.775	2.085	-14,9%	543	639	-15,0%	3,2	3,2	0,0%
Æðaskurðlækningar	181	5,8	2.761	1.997	38,3%	237	240	-1,3%	11,7	8,2	42,7%
Skurðlækningasvið samtals¹⁾	2.989	96,4	35.517	35.043	1,4%	6.151	6.485	-5,2%	5,6	5,3	5,1%

¹⁾ Hér er fyrir bæði árin birtur raun meðallegutími þeirra sjúklinga sem hafa útskrifast frá áramótum, talið frá innskriftardegi til útskriftardags. Hér eru samtölur fyrir meðallegutíma sviðanna birtar án útlaga (m.v. 6 mánn.), en meðallegutími einstakra sérgreina birtur með útlögum. Bandstrik merkir að ekki var um neina útskrift að ræða á tímabilinu og því ekki birt tala.

Dvalir e. legudeildum¹⁾

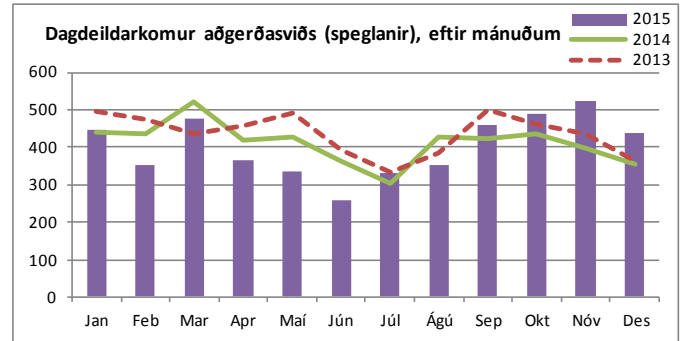
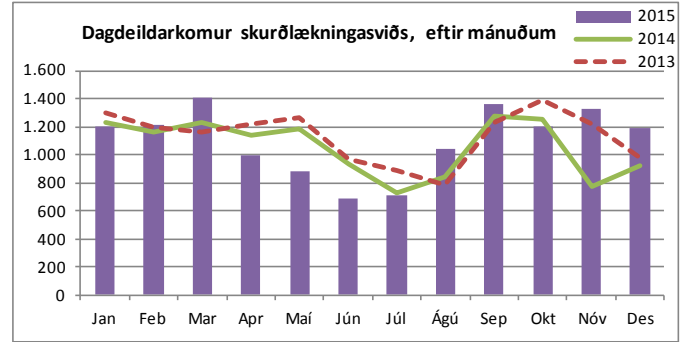
	Desember 2015				
	Meðalfjöldi sjúkl./sólarhring	Meðalfjöldi opinna rúma/mán.	Rúma- nýting	Dvalardagar (yfir nótt)	Meðaldvalartími útskrifaðra sjúklinga í des.
Bæklunarskurðeild (B5)	19,4	18	108%	601	5,8
Heila-, tauga- og bæklunarskurðeild (B6)	12,0	12	100%	372	5,9
Hjarta-, lungna- og augnaskurðeild (12E)	14,3	14	102%	443	3,9
HNE-, lýta- og æðaskurðeild (A4)	18,3	18	101%	566	5,8
Skurðlækningadeild (12G)	10,8	11	98%	334	6,1
Skurðlækninga- og þvagfæraskurðeild (13G)	17,3	18	96%	537	4,5
Skurðlækningasvið samtals	92,0	91	101%	2.853	-
Gjörgæsludeild Fossvogí	4,4	7	63%	136	3,0
Gjörgæsludeild Hringbraut	4,6	7	66%	144	2,2
Aðgerðasvið samtals	9,0	14	65%	280	-

¹⁾ Fjöldi dvalardaga eftir legudeildum getur verið nokkuð frábrugðinn tölum um legudaga eftir þjónustuflokkum (sérgreinum) sviða m.a. vegna þess að nokkrar deildir eru með innliggjandi sjúklinga frá þjónustuflokki (sérgrein) sem tilheyrir öðru sviði en legudeildin. Tölur um fjölda innskrifta, útskrifta og dvalardaga eftir deildum eru aðgengilegar stjórnendum í Gagnagátt LSH í skýrslunni „Legur og legudagar“ undir „dvalir“.



Komur á dagdeildir og klínískar rannsóknardeildir (innliggjandi sjúklingar meðtaldir)

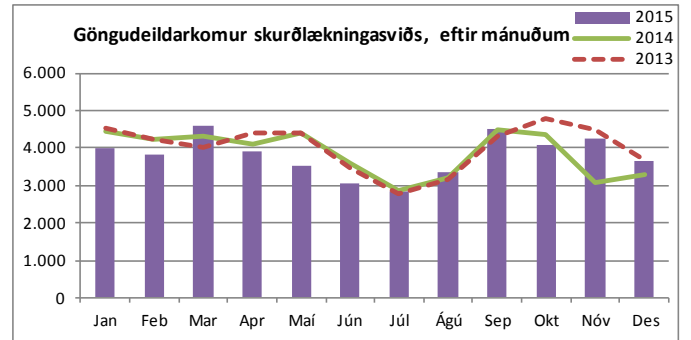
	Desember 2015		Janúar - desember		
	Komur	Meðalfjöldi /virkan dag	2015	2014	Breyting milli ára
Dagdeild augnlækninga	537	26	5.542	4.635	19,6%
Dagdeild skurðlækninga F, þar af:	340	16	3.849	4.091	-5,9%
bæklunarlækningar	145	7	1.521	1.680	-9,5%
háls-, nef- og eyrnalækningar	94	4	1.092	1.216	-10,2%
heila- og taugalækningar	55	3	577	557	3,6%
lýtalækningar	16	1	253	269	-5,9%
æðaskurðlækningar	30	1	406	369	10,0%
Dagdeild skurðlækninga H, þar af:	305	15	3.774	3.953	-4,5%
undirbúningur fyrir aðgerð o.fl.	88	4	1.035	1.099	-5,8%
almennar skurðlækningar	105	5	1.414	1.275	10,9%
þvagfæraskurðlækningar	36	2	600	598	0,3%
meltingarlækningar	6	0,3	104	163	-36,2%
lyflækningar krabbameina	5	0	41	93	-55,9%
augnlækningar	23	1	259	419	-38,2%
nýrnalækningar	3	0,1	27	23	17,4%
aðrar sérgreinar	39	2	294	283	3,9%
Skurðlækningavið samtals	1.182	56	13.165	12.679	3,8%
Speglanir Fossvogi	39	2	443	427	3,7%
Speglanir Hringbraut	399	19	4.388	4.516	-2,8%
Aðgerðasvið samtals	438	21	4.831	4.943	-2,3%



Komur á göngudeildir ¹⁾

(Gögn úr klínísku vörðhúsi)

	Desember 2015		Janúar - desember		
	Komur	Meðalfjöldi /virkan dag	2015	2014	Breyting milli ára
Augnlækningar	400	19	6.516	6.654	-2,1%
Göngudeild skurðlækninga F (B3) alls, þar af:	1.104	53	13.941	15.132	-7,9%
æðaskurðlækningar	29	1	247	242	2,1%
háls-, nef- og eyrnalækningar	656	31	8.119	8.640	-6,0%
heila- og taugaskurðlækningar	78	4	966	1.550	-37,7%
hjúkrunarmóttaka	135	6	2.099	1.657	26,7%
innskriftamiðstöð	118	6	1.649	1.750	-5,8%
lýtalækningar	88	4	861	1.293	-33,4%
Bæklunarlækningar (G3)	741	35	8.307	8.305	0,0%
Göngudeild skurðlækninga H (10E) alls, þar af:	729	35	8.667	8.831	-1,9%
hjarta- og lungnaskurðlækningar	51	2	503	390	29,0%
hjúkrunarmóttaka	263	13	3.462	3.443	0,6%
innskriftamiðstöð	127	6	1.692	2.074	-18,4%
almennar skurðlækningar	254	12	2.523	2.460	2,6%
deildarlækningar	21	1	294	260	13,1%
skurðlækningar 12G	4	0	43	139	-69,1%
verkjarnastöð	9	0,4	150	65	130,8%
Þvagfæraskurðlækningar (11A)	443	21	6.632	6.385	3,9%
Næringarstofa	46	0	502	535	-6,2%
Skurðlækningavið samtals	3.463	163	44.565	45.842	-2,8%



1) Hér eru einungis taldar göngudeildarkomur, ekki þjónusta við innliggjandi sjúklinga eða sjúklinga á dagdeildum. Símtöl undanskilin.

Speglanir

	Fjöldi	Janúar - desember		
		Des. 2015	2015	2014
Magaspeglun	165	1.766	1.942	-9,1%
Ristilspeglun löng	74	863	971	-11,1%
Ristilspeglun stutt	25	310	353	-12,2%
Galvegsspeglun	30	355	319	11,3%
Berkjuspæglun	28	428	407	5,2%
Ómun í speglun (EUS)	7	138	121	14,0%
Annað	156	998	849	17,6%
Alls	485	4.858	4.962	-2,1%

Blóðbanki – Reykjavík og Akureyri

(Gögn frá starfseiningu)

	Samtals jan. - des.		Breyting milli ára
	2015	2014	
Blóðgjafar			
Safnaðar heilblóðseiningar	10.689	11.386	-6,1%
Sértæk blóðsöfnun (blóðfl./plasma/rauðk)	919	932	-1,4%
Nýskráðir blóðgjafar	1.569	2.077	-24,5%
Fjöldi blóðsöfnunarferða	90	112	-19,6%
Blóðhlutar			
Heildarframleiðsla rauðkornaþykknis	10.850	11.512	-5,8%
Heildarframleiðsla blóðfloguþykknis	2.218	2.031	9,2%
Heildarframleiðsla plasma	2.586	2831	-8,7%
Inngæfin rauðkornaþykknis	10.530	11.552	-8,8%
Inngæfin blóðfloguþykknis	2.041	1.837	11,1%
Inngæfið plasma	2.695	2.874	-6,2%
Samtals	30.920	32.637	-5,3%
Rannsóknir			
ABO RhD flokkanir	9.407	9.737	-3,4%
Samræmingarpróf	9.946	10.366	-4,1%
Samtals	19.353	20.103	-3,7%

Nýting skurðgreina á úthlutuðum dagvinnutíma ¹⁾

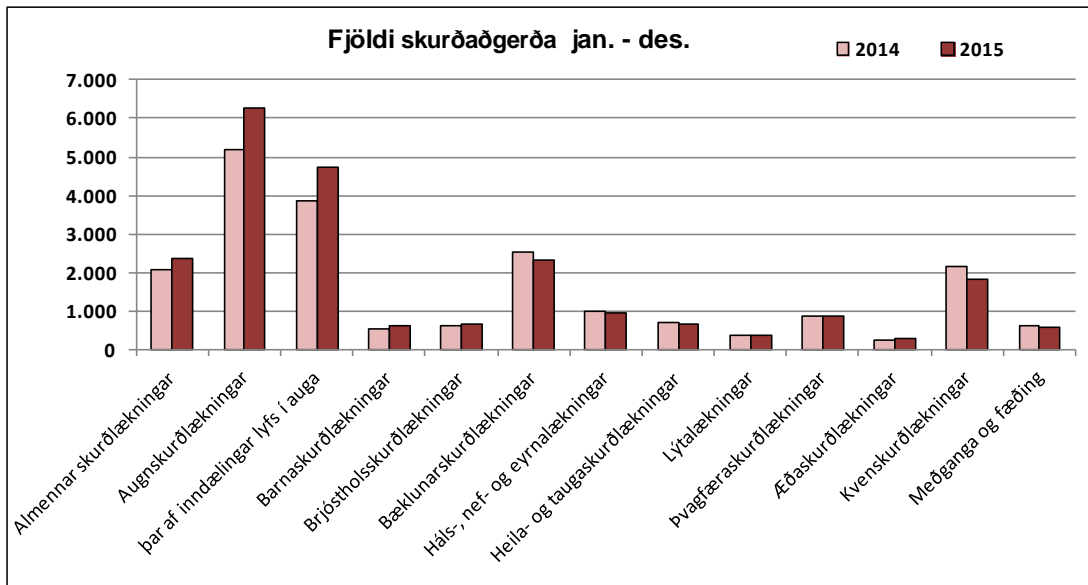
	Janúar - desember 2015			
	Fossvogur	Hringbraut	Eriksgrata	Kvennadeild
Bæklunarskurðlækningar	75,5%			
Háls-, nef- og eyrnalækningar	37,9%			
Heila- og taugaskurðlækningar	79,6%			
Lýtalækningar	56,4%			
Æðaskurðlækningar	84,3%			
Almennar skurðlækningar		71,0%		
Augnlækningar		78,4%		
Barnaskurðlækningar		67,4%		
Brjóstholsskurðlækningar		64,1%		
Þvagfæraskurðlækningar		73,8%		
Augnlækningar			50,5%	
Almennar skurðlækningar				56,9%
Kvenskurðlækningar				80,1%
Meðganga og fæðing				51,3%
Meðalnýting sérgreina	66,7%	70,9%	50,5%	62,7%

1) Miðað er við samtals nýttan stofutíma ásamt millitíma til þrifa og undirbúnings fyrir næstu aðgerð. Nýting yfir 100% þýðir að sérgreinin nýtir meira en úthlutaðan tíma sinn.

Skurðaðgerðir, eftir aðgerðarflokkun

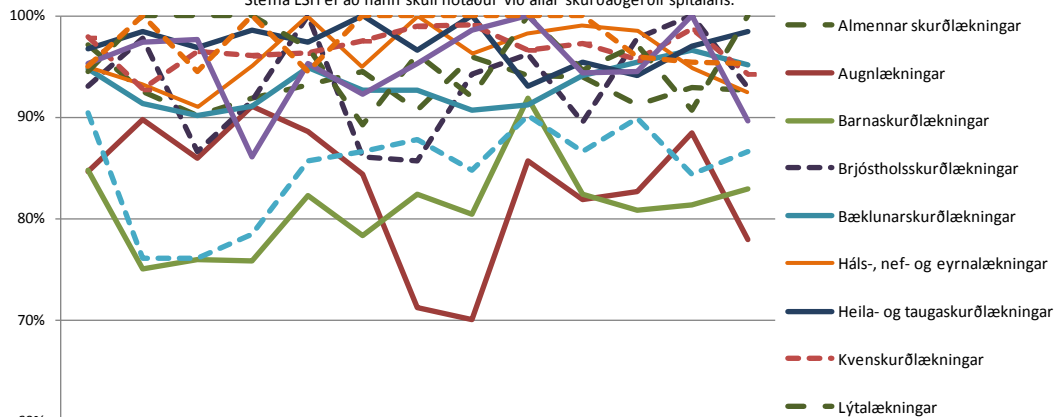
	Allar aðgerðir í jan. - des. 2015				þar af bráðaáðgerðir					þar af dagdeildaraðgerðir				
	Des.	2015	2014	Breyting milli ára	2015	2014	Breyting milli ára	2015	2014	2015	2014	Breyting milli ára	2015	2014
Almennar skurðlækningar	190	2.347	2.075	13,1%	859	676	27,1%	36,6%	32,6%	802	647	24,0%	34,2%	31,2%
Augnlækningar	590	6.265	5.174	21,1%	124	105	18,1%	2,0%	2,0%	6.120	5.050	21,2%	97,7%	97,6%
þar af lyfjainndælingar (án aðg.)	460	4.718	3.874	21,8%	-	-	-	-	-	4.718	3.874	21,8%	100,0%	100,0%
Barnaskurðlækningar	43	605	547	10,6%	267	236	13,1%	44,1%	43,1%	298	280	6,4%	49,3%	51,2%
Brjóstholsskurðlækningar	54	651	618	5,3%	272	274	-0,7%	41,8%	44,3%	40	44	-9,1%	6,1%	7,1%
Bæklunarskurðlækningar	231	2.321	2.508	-7,5%	1.236	1.186	4,2%	53,3%	47,3%	951	985	-3,5%	41,0%	39,3%
Háls-, nef- og eyrnalækningar	79	956	1.003	-4,7%	136	183	-25,7%	14,2%	18,2%	691	691	0,0%	72,3%	68,9%
Heila- og taugaskurðlækningar	63	673	684	-1,6%	153	186	-17,7%	22,7%	27,2%	344	293	17,4%	51,1%	42,8%
Lýtalækningar	25	384	354	8,5%	82	52	57,7%	21,4%	14,7%	139	131	6,1%	36,2%	37,0%
Þvagfæraskurðlækningar	68	846	863	-2,0%	124	148	-16,2%	14,7%	17,1%	484	487	-0,6%	57,2%	56,4%
Æðaskurðlækningar	25	287	242	18,6%	81	86	-5,8%	28,2%	35,5%	94	61	54,1%	32,8%	25,2%
Kvenskurðlækningar	176	1.817	2.153	-15,6%	521	603	-13,6%	28,7%	28,0%	1.127	1.436	-21,5%	62,0%	66,7%
Meðganga og fæðing	48	572	604	-5,3%	364	394	-7,6%	63,6%	65,2%	6	8	-	1,0%	1,3%
Samtals ¹⁾	1.592	17.724	16.825	5,3%	4.219	4.129	2,2%	23,8%	24,5%	11.096	10.113	9,7%	62,6%	60,1%

1) Inndælingar lyfs í auga á dagskurðdeild augnlækninga eru nú taldar með í heildarfjölda aðgerða, en voru áður taldar sér.



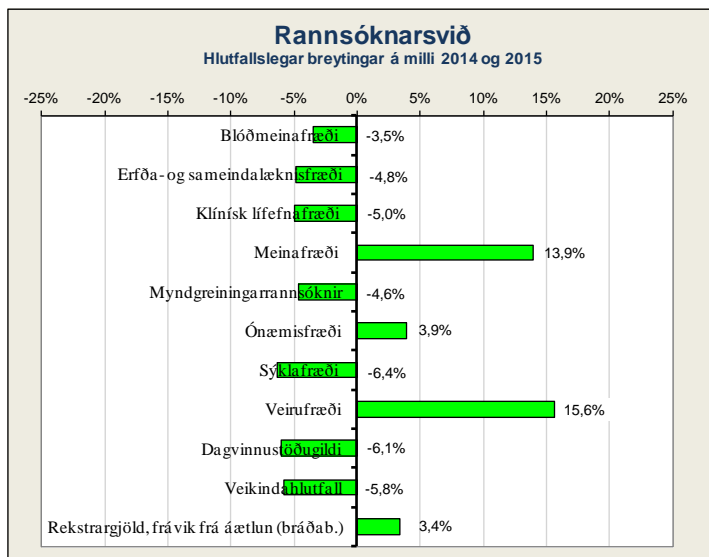
Hlutfall skurðaðgerða þar sem gátlisti WHO er fylltur út (sl. 13 mánuðir)

Gátlisti WHO nær til þátta sem hafa áhrif á öryggi sjúklinga í skurðaðgerðum. Stefna LSH er að hann skuli notaður við allar skurðaðgerðir spítalans.



	2014 - 12	2015 - 01	2015 - 02	2015 - 03	2015 - 04	2015 - 05	2015 - 06	2015 - 07	2015 - 08	2015 - 09	2015 - 10	2015 - 11	2015 - 12
Almennar skurðlækningar	97%	93%	90%	92%	93%	94%	91%	96%	94%	94%	91%	93%	93%
Augnlækningar	85%	90%	86%	91%	89%	84%	71%	70%	86%	82%	83%	88%	78%
Barnaskurðlækningar	85%	75%	76%	76%	82%	78%	82%	80%	92%	82%	81%	81%	83%
Brjóstholsskurðlækningar	93%	98%	87%	92%	100%	86%	86%	94%	96%	89%	98%	100%	93%
Bæklunarskurðlækningar	95%	91%	90%	91%	95%	93%	93%	91%	91%	94%	95%	97%	95%
Háls-, nef- og eyrnalækningar	95%	93%	91%	95%	100%	95%	100%	96%	98%	99%	99%	95%	92%
Heila- og taugaskurðlækningar	97%	98%	97%	99%	97%	100%	97%	100%	93%	95%	94%	97%	98%
Kvenskurðlækningar	98%	93%	97%	96%	96%	98%	99%	99%	97%	97%	96%	99%	94%
Lýtalækningar	94%	100%	100%	100%	97%	89%	96%	92%	100%	95%	97%	91%	100%
Meðganga og fæðing	95%	97%	98%	86%	95%	92%	95%	99%	100%	94%	94%	100%	90%
Þvagfæraskurðlækningar	90%	76%	76%	78%	86%	87%	88%	85%	90%	87%	90%	84%	87%
Æðaskurðlækningar	95%	100%	94%	100%	94%	100%	100%	100%	100%	100%	96%	95%	95%

Rannsóknarsvið

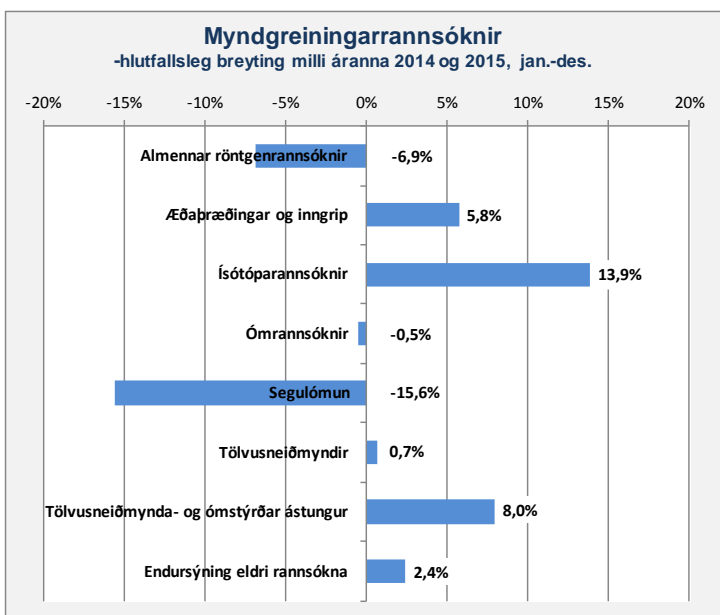


Komur á göngudeildir ¹⁾

(Gögn úr klínisku vöruhúsi)

	Desember 2015		Janúar - desember		
	Komur	Meðalfjöldi /virkan dag	2015	2014	Breyting milli ára
Erfða- og sameindalæknisfræði	57	3	756	655	15,4%
Rannsóknarsvið samtals	57	3	756	655	15,4%

¹⁾ Hér eru einungis taldar göngudeildarkomur, ekki þjónusta við innliggjandi sjúklinga eða sjúklinga á dagdeildum. Símtöl undanskilin.



Rannsóknir ¹⁾

Gögn frá starfseiningu

	Samtals	Fjöldi rannsókna jan.-des.		Breyting milli ára
		2015	2014	
Blóðmeinafræði	Samtals	311.280	322.584	-3,5%
Erfða- og sameindalæknisfræði				
DNA-rannsóknir	1.518	1.490	1,9%	
Erfðaráráðgjöf	983	1.120	-12,2%	
Litningarannsóknir	727	777	-6,4%	
Lífefnaerfðfræði	145	135	7,4%	
Nýburaskimun	4.153	4.350	-4,5%	
Fósturskimun	3.179	3.375	-5,8%	
Samtals	10.705	11.247	-4,8%	
Klínísk lífefnafræði	Samtals	1.135.263	1.194.541	-5,0%
Meinafræði				
Fjöldi vefjasýna	13.678	11.842	15,5%	
Almennar vefjasneiðar	52.483	52.463	0,0%	
Ýmsar séríttanir (IP/IF/HK of l.)	26.411	16.804	57,2%	
Flæðigreiningar	5	8	-	
Frumlíffræði rannsóknir	411	448	-8,3%	
Faðernisgreiningar	49	74	-33,8%	
Sjúkrahússkrufningar	47	47	0,0%	
Réttarkrufningar	164	175	-6,3%	
Samtals	93.248	81.861	13,9%	
Myndgreining				
Almennar röntgenrannsóknir	62.425	67.045	-6,9%	
Æðapræðingar og inngrip	1.063	1.005	5,8%	
Ísótóparannsóknir	1.527	1.341	13,9%	
Ómrannsóknir	8.518	8.559	-0,5%	
Segulómun	7.572	8.970	-15,6%	
Tölvusneiðmyndir	28.752	28.553	0,7%	
Tölvusneiðmynda- og ómstýrðar ástungur	907	840	8,0%	
Endursýning eldri rannsókna	2.308	2.255	2,4%	
Samtals	113.072	118.568	-4,6%	
Ónæmisfræði				
Sjálfsofnæmissjúkdómar - Skimun	9.002	9.210	-2,3%	
Sjálfsofnæmissjúkdómar - Sértekir	8.865	9.070	-2,3%	
Magnakerfismælingar	3.790	3.741	1,3%	
Vessabundið ónæmissvar	11.286	10.633	6,1%	
Frumbundið ónæmissvar	816	743	9,8%	
Ofnæmispróf - Skimun	3.497	3.577	-2,2%	
Ofnæmispróf - Sértekir	10.017	9.528	5,1%	
Annað	1.379	331	-	
Samtals	48.652	46.833	3,9%	
Syklafræði ²⁾				
Þvagræktanir	24.686	25.942	-4,8%	
Blóðræktanir	9.675	8.774	10,3%	
Aðrar ræktanir	31.285	30.417	2,9%	
Fjöldi næmisprófa	16.411	16.946	-3,2%	
Klamydiu og lekanda PCR	33.354	33.900	-1,6%	
Blóðvatnspróf	485	8.262	-94,1%	
Sérrannsóknir	4.253	4.083	4,2%	
Samtals	120.149	128.324	-6,4%	
Veirufræði ²⁾				
Alm.blóðvatnspróf	11.268	10.330	9,1%	
Ræktanir	2.502	4.359	-42,6%	
Kjarnasýrumögnun (PCR)	23.676	18.747	26,3%	
Áhætturannsóknir	28.326	28.478	-0,5%	
Aðrar rannsóknir	7.889	1.782	342,7%	
Samtals	73.661	63.696	15,6%	
Alls	1.906.030	1.967.654	-3,1%	

¹⁾ Þetta eru allar rannsóknir framkvæmdar á LSH, fyrir sjúklinga LSH og aðra landsmenn.

²⁾ Stór skýring á sveiflu milli ára á þessum deildum er að ákveðnar rannsóknir voru fluttar frá syklafræðinni yfir á veirufræðina í lok árs 2014.

DRG yfirlit

Algengustu DRG flokkar ¹⁾ á legudeildum LSH janúar-desember 2015

(Gögn úr klínísku vörðhúsi)

Nr.	DRG heiti	Fjöldi lega	Meðal-aldur	Meðalfjöldi legudaga	Verð skv. verðskrá
Vefrænir flokkar					
373	Fæðing um leggöng án aukakvilla	1.222	29	1,6	307.662
372	Fæðing um leggöng með aukakvillum	823	30	2,4	516.516
373O	Fæðing um leggöng, stutt meðferð	440	31	1,0	139.943
127	Hjartabilun og lost	410	81	13,2	776.498
183	Vélindisbólga, raskanir í maga og görnum og ýmsar meltingarraskanir án aukakvilla, 18 ára og eldri	362	57	5,1	419.387
370	Keisaraskurður með aukakvillum	276	32	5,0	923.695
371	Keisaraskurður án aukakvilla	268	32	2,6	675.566
167	Botnlangaskurður án margslunginnar męgingreiningar eða aukakvilla	257	30	2,1	539.338
088	Langvinnur teppulungnasjúkdómur	251	73	9,7	757.303
209E	Meiri háttar liðskiptiaðgerð á mjöðm, fyrsta aðgerð, án aukakvilla	240	70	5,8	1.062.665
012	Hrórnunarraskanir í taugakerfi	236	79	35,8	1.125.737
466	Framhaldsmeðferð án sögu um illkynja sjúkdóm sem fylgigreiningu	231	44	1,3	449.021
089	Einföld lungna- og brjóstthimnubólga með aukakvillum, 18 ára og eldri	218	72	9,6	840.808
082	/Exli í öndunarfærum	216	68	8,9	731.561
467	Aðrir þættir sem áhrif hafa á heilbrigðisástand	205	37	4,7	380.288
219	Aðgerðir á neðri útlím og á upphandlegg, nema mjöðm, fótur, lærleggur, án aukakvilla, 18 ára og eldri	199	54	3,1	702.812
494	Gallblöðrunám um kviðarholsspeglun, án aukakvilla	198	52	3,0	639.474
209G	Meiri háttar liðskiptiaðgerð á hné/ökla, fyrsta aðgerð	197	67	3,3	1.010.651
211N	Aðgerðir á mjöðm og lærlegg, nema meiri háttar aðgerðir á liðum, án aukakvilla, 18 ára og eldri	193	75	10,1	1.276.295
090	Einföld lungna- og brjóstthimnubólga án aukakvilla, 18 ára og eldri	192	65	5,5	592.768
Geðrænir flokkar og fíknimeðferð					
436B	Áfengis- og/eða vímuefnamisnotkun, án aukakvilla	313	38	6,1	619.040
432M	Endurhæfing innliggjandi sjúklinga á geðsviði (30-90 d)	196	38	45,9	4.785.664
427A	Kviðaraskanir	191	31	6,7	829.220
426C	Aðrar raskanir á hugarástandi, yngri en 60 ára	186	33	7,6	794.544
426A	Geðhvörf, yngri en 60 ára	157	37	11,0	1.009.147
436C	Geðrof vegna misnotkunar áfengis og/eða vímuefna	123	33	7,1	756.683
428N	Persónuleikaraskanir	117	34	4,8	507.758
436A	Áfengis- og/eða vímuefnamisnotkun, með aukakvillum	106	39	9,1	794.721
919O	Geðsjúkdómur sem męgingreining, án verulegra aðgerða, stutt meðferð	71	37	1,0	86.602
432N	Langtímahjúkrun á geðsviði (> 90)	69	36	206,4	12.704.391

¹⁾ DRG flokkunarkerfið er staðlað framleiðslumælikerfi, sem byggist á flokkun sjúklinga, eftir sjúkdómsgreiningum og veittri meðferð. Kerfið er notað víða um heim sem upplýsinga- og/eða fjármögnunarkerfi í sjúkrahúsbjónustu. Flokkar kerfisins eru alls 860, en fyrir utan 574 hefðbundna DRG flokka eru 286 flokkar fyrir stuttar legur á sjúkraeild og komur á dag- og göngudeildir. Kallast þeir flokkar DRG-O, en O stendur fyrir „outpatient“. Flokkarnir eru klínískt og kostnaðarlega einsleitir greiðsluflokkar.

Algengustu DRG-O ¹⁾ flokkar á dag-, göngu- og bráðadeildum LSH janúar-desember 2015

(Gögn úr klínísku vörðhúsi)

Nr.	DRG-O heiti	Fjöldi koma	Meðal-aldur	Meðallengd komu klst.	Verð skv. verðskrá
919O	Geðsjúkdómur sem męgingreining, án verulegra aðgerða, stutt meðferð	52.005	35	2,4	21.053
923O	Þættir sem hafa áhrif á heilbrigðisástand og önnur tengsl við heilbrigðisþjónustu, stutt meðferð	30.045	42	1,9	27.157
908O	Sjúkdómar og raskanir í vöðva- og beinakerfi, stutt meðferð	27.048	44	2,9	27.865
914O	Þungun, fæðing og sængurlega, án verulegra aðgerða, stutt meðferð	16.452	30	1,0	14.330
903O	Sjúkdómar eða raskanir í eyra, nefi, munn og hálsi, stutt meðferð	15.875	46	1,8	25.919
909O	Sjúkdómar eða raskanir á húð eða húðvef, án fylgikvilla, stutt meðferð	15.454	39	2,1	22.823
901O	Sjúkdómar í taugakerfi, án viðtækra aðgerða, stutt meðferð	15.387	44	3,4	33.880
906O	Sjúkdómar og raskanir í meltingarfærum, stutt meðferð	15.344	42	4,3	43.876
905O	Sjúkdómar eða raskanir í blóðrásakerfi, án viðtækra aðgerða, stutt meðferð	12.481	61	4,5	46.972
904O	Sjúkdómar eða raskanir í öndunarfærakerfi, stutt meðferð	10.756	56	3,8	37.595
998O	Hópmeðferð	7.742	65	0,6	12.738
317O	Innlögn vegna blóðskilunar með gervinýra, stutt meðferð	7.639	64	4,6	50.864
911O	Sjúkdómar eða raskanir á nýrum og þvagvegi, stutt meðferð	7.423	54	3,7	45.645
902O	Sjúkdómur eða raskanir í auga, án viðtækra aðgerða, stutt meðferð	7.078	54	1,4	19.992
930O	Vandi í brjóstkiertlum, án viðtækra aðgerða, stutt meðferð	6.696	60	1,4	29.192
910O	Innkirtla-, næringar- og efnaskiptaraskanir, stutt meðferð	6.665	45	1,7	29.457
912O	Sjúkdómar og raskanir í getnaðarfærum karla, stutt meðferð	6.481	62	1,1	24.238
808Y	Bæklnarumbúðir, stutt meðferð	6.248	32	2,5	25.388
915O	Nýburi og fyrirburi m. sjúkdóma sem eiga upptök sín á burðarmálmá, stutt meðferð	4.278	0	1,1	18.753
802T	Lyfjagjöf í auga, stutt meðferð	3.950	76	0,7	13.004

¹⁾ DRG flokkunarkerfið er staðlað framleiðslumælikerfi, sem byggist á flokkun sjúklinga, eftir sjúkdómsgreiningum og veittri meðferð. Kerfið er notað víða um heim sem upplýsinga- og/eða fjármögnunarkerfi í sjúkrahúsbjónustu. Flokkar kerfisins eru alls 860, en fyrir utan 574 hefðbundna DRG flokka eru 286 flokkar fyrir stuttar legur á sjúkraeild og komur á dag- og göngudeildir. Kallast þeir flokkar DRG-O, en O stendur fyrir „outpatient“. Flokkarnir eru klínískt og kostnaðarlega einsleitir greiðsluflokkar.

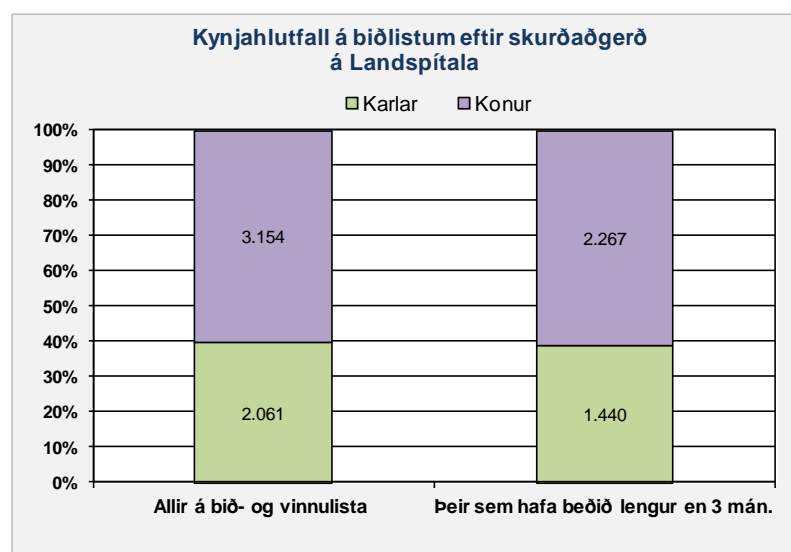
Biðlistar

Fjöldi á biðlistum ¹⁾

	Þeir sem hafa beið lengur en 3 mán.					Hlutfall sjúklinga sem beið hafa > 3 mán.		Heildarfjöldi á bið- og vinnulistum								
	2016	2015	Breyting milli ára	Kynjaskipting		2016	2015	2016	2015	Mism. milli ára	Breyting milli ára	Kynjaskipting		2015		
	15. jan.	15. jan.		Karlar	Konur	15. jan.	15. jan.	15. jan.	15. jan.			Karlar	Konur	15. okt.	15. júl.	15. apr.
	15. jan.	15. jan.				15. jan.	15. jan.	15. jan.	15. jan.							
Hjartalækningar	336	422	-20%	171	165	60%	64%	558	660	-102	-15%	333	225	619	733	604
Öldrunarlækningar	13	23	-43%	4	9	11%	19%	116	121	-5	-4%	41	75	121	102	109
Almennar skurðlækningar	271	284	-5%	103	168	44%	52%	609	550	59	11%	228	381	504	525	434
Augnlækningar	1.723	1.286	34%	689	1.034	84%	80%	2.061	1.607	454	28%	829	1.232	2.003	1.894	1.686
Brjóstholsskurðlækningar	120	92	30%	93	27	67%	58%	179	160	19	12%	140	39	178	168	165
Bæklunarlækningar	886	734	21%	376	510	80%	73%	1.110	1.003	107	11%	480	630	1.058	1.030	948
Háls-, nef- og eyrnalækningar	100	125	-20%	54	46	48%	50%	210	248	-38	-15%	117	93	249	238	225
Heila- og taugaskurðlækningar	32	31	3%	23	9	45%	36%	71	87	-16	-18%	41	30	74	86	84
Lýtalækningar	118	117	1%	24	94	61%	65%	193	179	14	8%	47	146	177	169	159
Þvagfæraskurðlækningar	98	90	9%	77	21	47%	40%	207	225	-18	-8%	167	40	222	218	213
Æðaskurðlækningar	1	10	-90%	1	0	6%	48%	16	21	-5	-24%	12	4	22	18	19
Kvenskurðlækningar	358	397	-10%	0	358	64%	70%	559	570	-11	-2%	0	559	564	542	506
Alls	4.056	3.611	12%	1.615	2.441	69%	66%	5.889	5.431	458	8%	2.435	3.454	5.791	5.723	5.152

¹⁾ Frá júní 2014 er hætt að birta biðlistatölur fyrir innlagnir á geðdeildir þ.e. þar hefur tekist að anna nær öllum innan 3 mánaða tímarammans.

	Á biðlista	Í meðferð	Nýjar beiðnir í vinnslu
Göngudeild BUGL (staðan 15.1.2016)	103	909	139

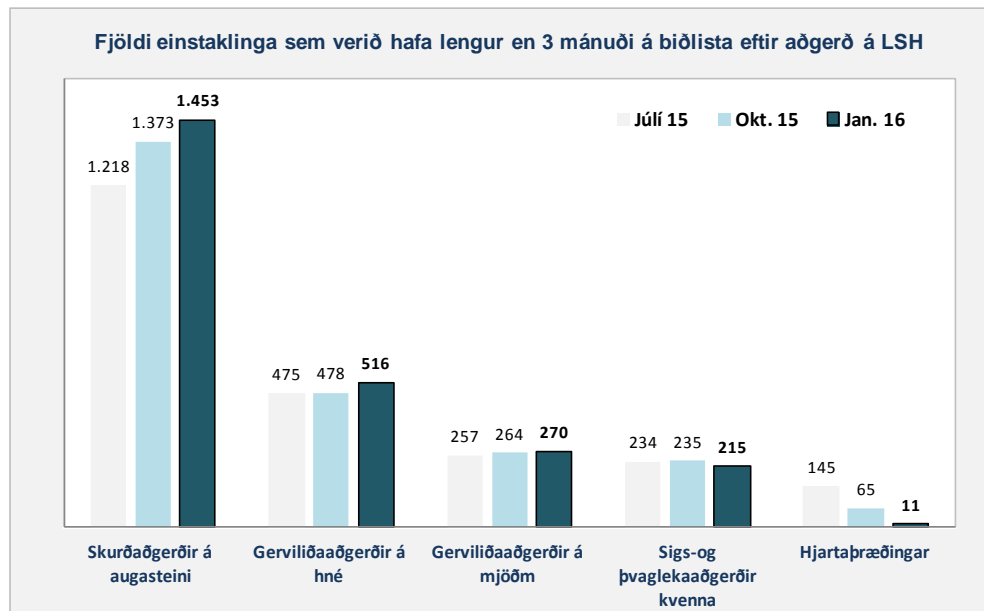


Fjöldi á bið- og vinnulistum

að meðtöldum þeim sjúklingum sem eiga bókaðan tíma í aðgerð eftir 15. janúar 2016

	Á biðlista í yfir 3 mánuði					Heildar bið- og vinnulisti			Meðalfjöldi aðgerða á mán. jan. - des.		Raunmeðalbiðtími ¹⁾
	2016			2015		2015			2015		2015
	Jan. 16	Karlar	Konur	Okt. 15	Júlí 15	Jan.	Okt.	Júlí	2014	2015	
	Jan. -des.										
Skurðaðgerðir á augasteini	1.453	557	896	1.373	1.218	1.740	1.667	1.583	78	65	9,6
Gerviliðaaðgerðir á hné	516	214	302	478	475	591	552	533	17	22	13,2
Gerviliðaaðgerðir á mjöðm	270	114	156	264	257	337	313	307	29	34	8,8
Sigs- og þvaglekaaðgerðir kvenna	215	0	215	235	234	261	285	275	15	20	10,8
Hjartaþræðingar	11	5	6	65	145	96	165	250	145	142	-

¹⁾ Raunmeðalbiðtími þeirra sem fóru í aðgerð á tímabilinu, í mánuðum

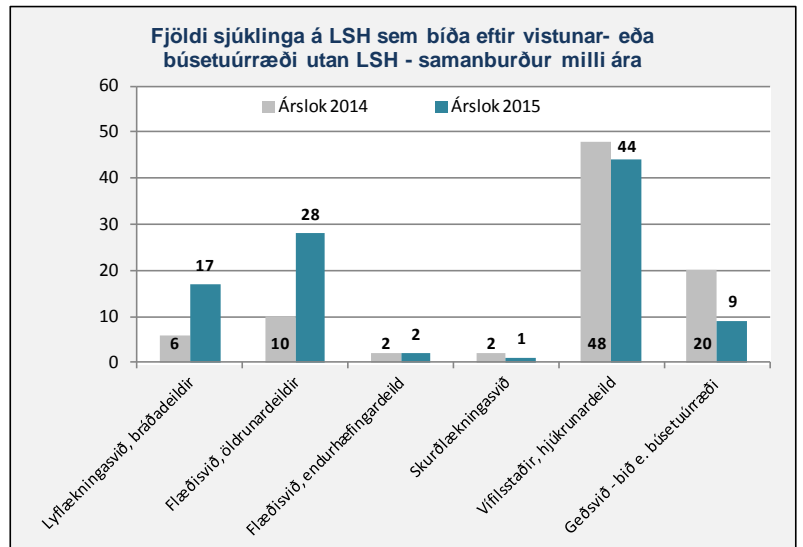
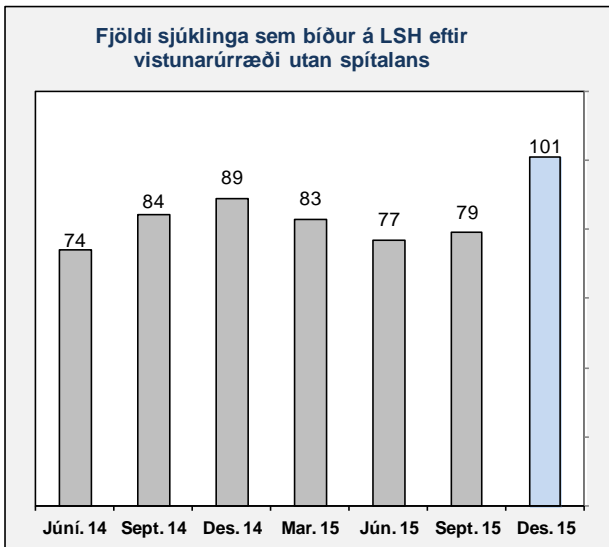


Bið sjúklinga eftir úrræðum

Fjöldi sjúklinga á LSH sem biða eftir vistunar- eða búsetuúrræði utan LSH

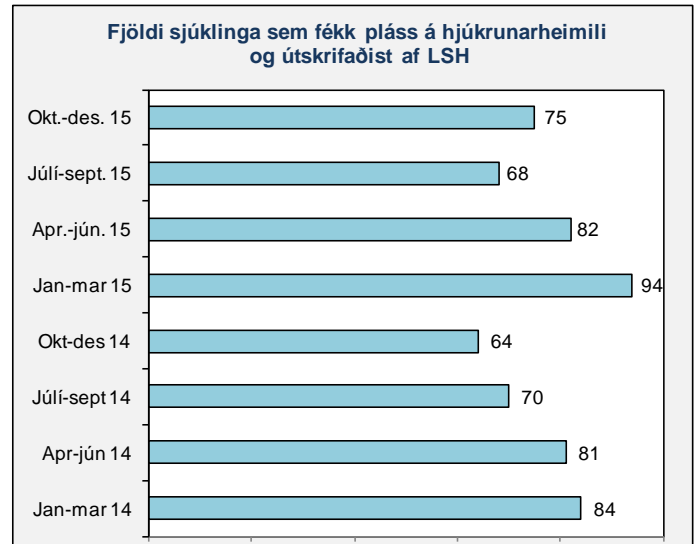
	31. des. 2015			Kynjaskipting, allir		Fjöldi af stór- Reykjavíkursvæðinu	Áætlaðir legudagar/ár ¹⁾
	Fjöldi alls	Bið í 3 - 6 mán.	Bið lengur en 6 mán.	Karlar	Konur		
Lyflækningasvið, bráðadeildir	17	0	0	10	7	17	6.205
Flæðisvið, öldrunardeildir	28	6	3	15	13	28	10.220
Flæðisvið, endurhæfingardeild	2	1	1	0	2	2	730
Skurðlækningasvið	1	0	0	0	1	1	365
Vífilsstaðir, hjúkrunardeild	44	24	15	17	27	44	16.060
Samtals	92	31	19	42	50	92	33.580
Geðsvið - < 67 ára og með gilt vistunarmat	0	0	0	0	0	0	0
Geðsvið - bið e. búsetuúrræði	9	4	4	8	1	7	3.285
Samtals	9	4	4	8	1	7	3.285
Alls	101	35	23	50	51	99	36.865

¹⁾ Áætlaður fjöldi legudaga á ársgrunni m.v. núverandi fjölda sjúklinga á bið eftir varanlegri vistun.



Fjöldi sjúklinga á LSH sem biða eftir plássi á Landakoti

	31. des. 2015		
	Fjöldi alls	Bið í 6 vikur - 6 mán.	Bið lengur en 6 mán.
Geðsvið	0	0	0
Lyflækningasvið	16	0	0
Skurðlækningasvið	6	0	0
Alls	22	0	0

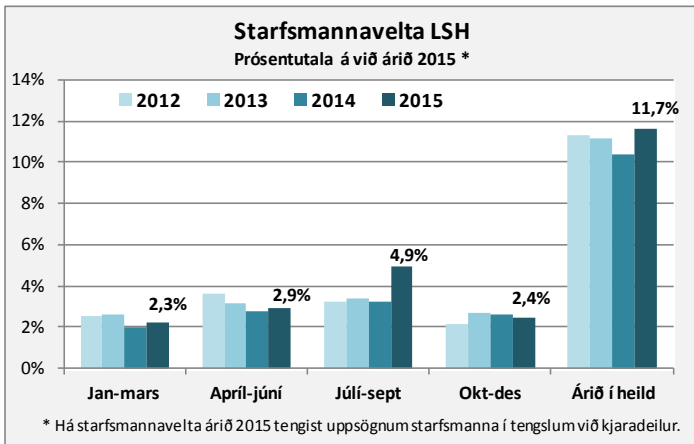


Mannauður

Fjöldi starfsmanna og ársverka eftir stéttarfélögum

	Meðalfjöldi stm.		Breyting milli ára	Kyn (2015)		Meðaltal greiddra stg. ¹⁾		Stm. velta 2015
	2015	2014		kk	kvk	2015	2014	
Efning stéttarfélag	294	284	3,3%	52	241	223	213	15,4%
Félag geislafræðinga	72	74	-2,6%	4	68	56	64	20,1%
Félag iðn- og tæknigreina	6	5	24,1%	5	1	6	5	0,0%
Félag íslenskra hjúkrunarfræðinga	1.405	1.367	2,8%	36	1.369	1.043	1.043	10,9%
Félag íslenskra náttúrufræðinga	68	71	-3,6%	17	52	51	60	3,0%
Félag sjúkrajálfara	57	57	-0,6%	11	46	49	49	10,9%
Félag lífeindafræðinga	157	159	-0,9%	2	155	122	133	5,9%
Félagsráðgjafafélag Íslands	46	48	-4,4%	1	45	42	42	6,9%
Fræðagarður	72	77	-6,5%	24	48	60	65	9,3%
Íþjúbjálffélag Íslands	38	41	-7,2%	2	36	35	38	17,3%
Íðnaðarmenn	21	19	7,7%	21	0	21	19	40,0%
Kjarafélag Tæknifræðingafélags Íslands	6	7	-10,7%	4	2	6	7	6,5%
Kjarafélag viðskipta- og hagfræðinga	50	45	11,6%	19	31	49	44	6,4%
Læknafélag Íslands	579	550	5,3%	311	268	464	432	0,0%
Ljósmeðrafélag Íslands	139	134	3,5%	0	139	88	90	9,6%
Lýfjafræðingafélag Íslands	22	21	6,5%	5	17	20	19	5,2%
Sálfræðingafélag Íslands	63	60	5,5%	14	50	51	51	17,9%
SFR - stéttarfélag í almannajönustu	1.058	1.049	0,9%	279	779	779	795	12,6%
Sjúkraliðafélag Íslands	570	562	1,5%	29	541	404	411	1,5%
Skurðlæknafélag Íslands	71	70	2,8%	64	7	50	49	8,5%
Starfsmannafélag Reykjavíkurborgar	36	40	-10,0%	4	32	31	34	0,0%
Starfsmannafélag Reykjavíkurborgar háskólamenn	21	22	-2,3%	2	19	17	18	0,0%
Stéttarfélag bókasafns- og upplýsingafræðinga	7	7	5,0%	0	7	6	6	7,7%
Stéttarfélag háskólanna á matvæla- og næringarsv.	18	17	8,0%	0	18	12	11	0,0%
Stéttarfélag lögfræðinga	1	1	-50,0%	0	1	1	1	0,0%
Verkalýðsfélagið Hlíð	1	1	0,0%	0	1	1	1	0,0%
Þroskabjálffélag Íslands	10	8	22,8%	0	10	6	5	0,0%
Aðrir (kjaranefnd, verkstjórar, utan félaga o.fl.)	48	47	1,2%	36	12	46	45	0,0%
Alls	4.935	4.841	2,0%	942	3.993	3.739	3.752	11,7%

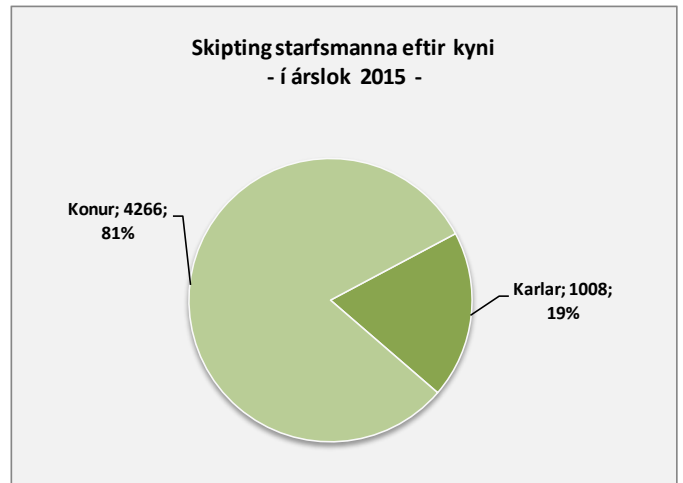
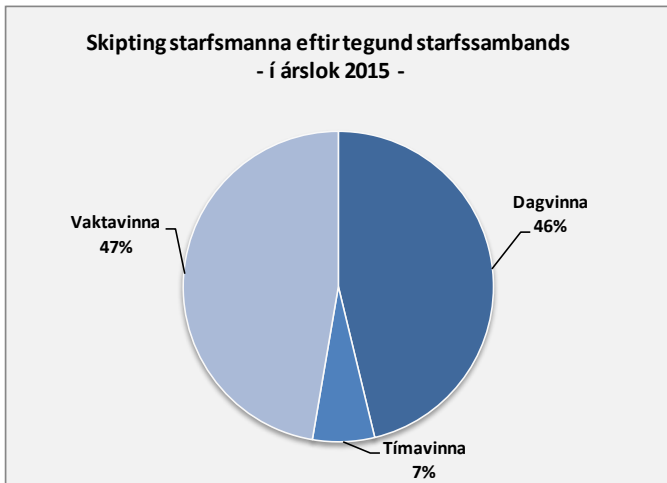
1) Verkfall starfsmanna í Læknafélagi Íslands og Skurðlæknafélagi Íslands veldur því að greidd stöðugildi 2014 teljast sem nemur 8-9 stöðugildum færri. Þetta er vegna þess að þeim voru ekki greidd laun verkfallisdagana. Verkföll stéttarféлага hjúkrunarfræðinga, náttúrufræðinga, geislafræðinga, lífeindafræðinga, ljósmeðra, sjúkraliða og SFR árið 2015 veldur því að greidd stöðugildi teljast sem nemur 90-95 stöðugildum færri það ár.



Fjöldi starfsmanna eftir sviðum¹⁾

	Meðalfjöldi stm.		Breyting milli ára	Meðalfjöldi 2015	
	2015	2014		kk	kvk
Aðgerðasvið	522,8	500,7	4,4%	55,6	467,3
Fjármálasvið	92,9	95,8	-3,0%	24,4	68,5
Flæðisvið	816,3	796,7	2,5%	116,7	699,6
Frkv.stjóri hjúkrunar og frkv.stjóri lækninga	56,0	55,2	1,5%	12,6	43,4
Geðsvið	522,3	519,9	0,4%	167,5	354,8
Kvenna- og barnasvið	605,3	599,2	1,0%	115,0	490,3
Lýflækningasvið	976,3	949,4	2,8%	111,3	865,0
Mannauðssvið	16,8	15,5	8,1%	3,0	13,8
Rannsóknarsvið	420,8	419,3	0,3%	67,1	353,7
Rekstrarsvið	333,7	323,9	3,0%	173,3	160,3
Skrifstofa forstjóra	17,6	16,7	5,5%	9,0	8,6
Skurðlækningasvið	611,1	610,2	0,2%	102,3	508,8
Utan sviða	0,0	0,8	-100,0%	0,0	0,0
Allt	4.991,6	4.903,3	1,8%	957,7	4.033,9

1) Allir starfsmenn sem komið hafa á launaskrá þ.m.t. sumarfræysingafólk. Sami starfmaður getur verið að vinna á fleiri en einni skipulagseiningu og getur því verið talinn tvisvar ólíkt framsetningu fyrra ára.



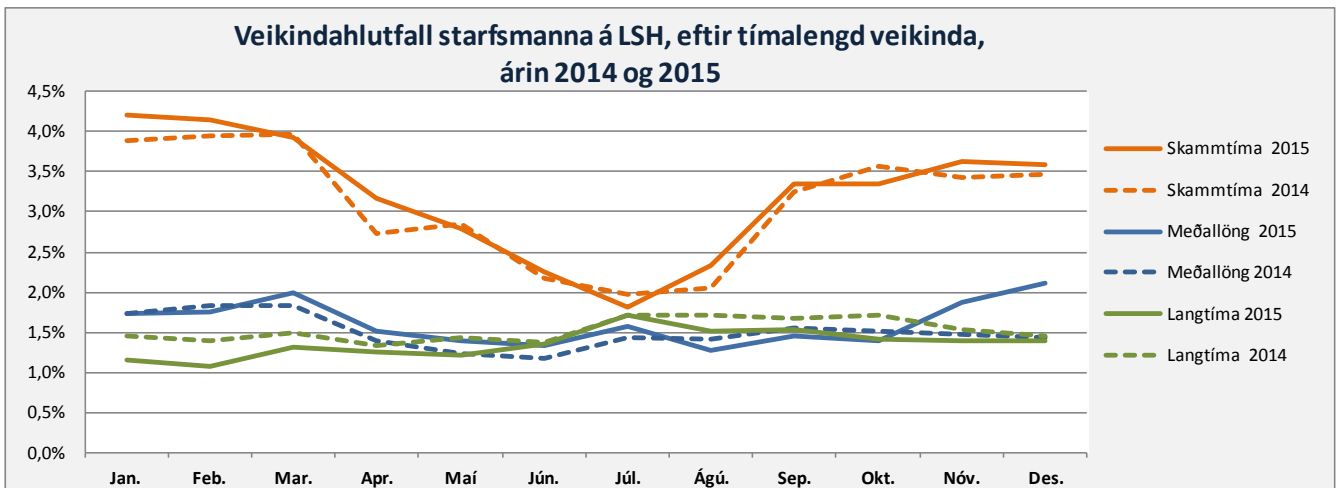
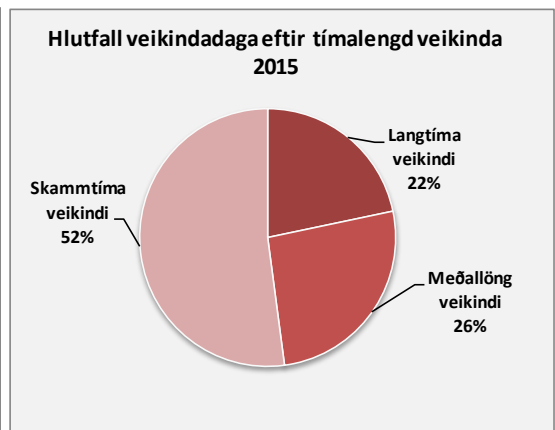
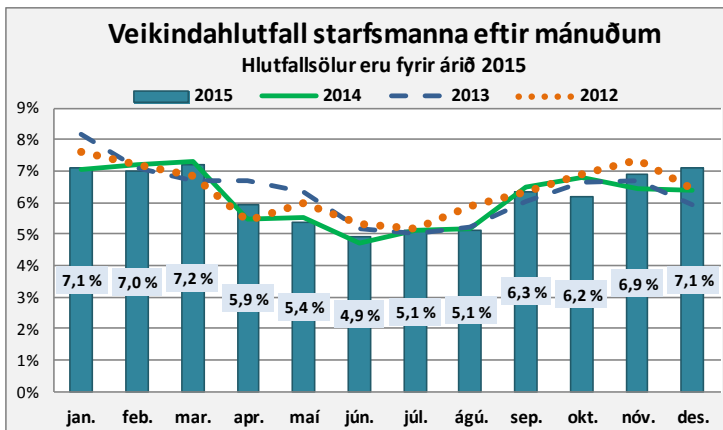
Fjarvera vegna veikinda, eftir sviðum ¹⁾

	Hlutfall veikinda af greiddum stöðugildum jan.-des.			
	2015	2014	Mism. milli ára	Hlutfallsleg breyting milli ára
Skrifstofa forstjóra	1,0 %	5,0 %	-4,0 %	-80,8 %
Mannauðssvið	1,3 %	1,2 %	0,0 %	3,5 %
Fjármálasvið	3,4 %	3,6 %	-0,2 %	-6,7 %
Rekstrarsvið	6,0 %	5,9 %	0,1 %	2,1 %
Frkv.stjóri hjúkrunar og frkv.stjóri lækninga	4,9 %	6,5 %	-1,6 %	-24,8 %
Flæðisvið	7,1 %	7,1 %	0,0 %	-0,1 %
Lyflækningasvið	5,6 %	5,7 %	0,0 %	-0,6 %
Skurðlækningasvið	5,8 %	6,3 %	-0,4 %	-7,2 %
Kvenna- og barnasvið	6,2 %	5,7 %	0,5 %	8,6 %
Geðsvið	7,4 %	6,4 %	1,0 %	15,1 %
Aðgerðasvið	7,0 %	6,9 %	0,1 %	1,7 %
Rannsóknarsvið	5,0 %	5,3 %	-0,3 %	-5,8 %
LSH í heild	6,2 %	6,1 %	0,1 %	1,6 %
Kauplaus veikindi, allur spítalinn	0,3 %	0,4 %	-0,1 %	-13,1 %
Alls með kauplausum veikindum	6,5 %	6,5%	0,0%	0,0%

¹⁾ Fjarvera vegna veikinda, veikinda vegna vinnuslyss og veikinda skv. samningi um hlutaveikindi.

Fjarvistir

	Fjöldi stöðugilda	Hlutfall fjarvista af greiddum stöðugildum jan.-des.		
		2015	2014	míllí ára
Veikindi starfsmanna	230,9	6,2%	6,1%	0,1%
Veikindi barna	18,6	0,5%	0,5%	0,0%
Kauplaus veikindi	12,9	0,3%	0,4%	-0,1%
Fæðingarorlof	62,1	1,7%	1,6%	0,1%
Námsferðir og námsleyfi	33,6	0,9%	0,9%	0,0%



Skammtíma veikindi: 1-7 dagar samfelld veikindi (vika). Meðallöng veikindi: 1-56 dagar samfelld veikindi (2 mánn). Langtíma veikindi: samfelld veikindi lengur en 57 dagar (>2mánn).

Rekstrargjöld

Rekstur LSH - Bráðabirgðastaða

	Rekstrarstaða	Áætlun tímabils	Frávik frá áætlun
Tekjur			+Tekjur yfir áætlun
Rekstrarframlag ríkisins	48.044,1	48.044,1	
Sértekjur ¹⁾	6.559,3	5.845,2	12,2%
Tekjur frá Sí vegna S-merktra lyfja ²⁾	3.363,1	3.154,5	6,6%
Tekjur alls	57.966,4	57.043,9	
			+Gjöld undir áætlun
Gjöld			
Launagjöld	38.647,2	38.096,5	-1,4%
Rekstrarkostnaður ¹⁾	13.643,6	13.467,2	-1,3%
S-merkt lyf ²⁾	3.294,6	3.060,3	-7,7%
Samtals	55.585,4	54.624,0	
Viðhald, tækjabúnaður og stofnkostnaður	2.403,4	2.419,9	0,7%
Gjöld alls	57.988,9	57.043,9	
Tekjuafgangur / (Tekjuhalli) án fjármagnsliða	(22,4)	0,0	
Fjármunatekjur og (fjármagnsgjöld)	50,7	0,0	
Tekjuafgangur / (Tekjuhalli) tímabils	28,3	0,0	
Í hlutfalli af tekjum alls	0,0%		Fjárhæðir í millj. kr

¹⁾ Innri viðskipti á LSH eru ekki meðtalin í rekstrargjöldum og sértekjum.

²⁾ Sjúkrtryggingar Íslands.

Rekstrargjöld sviða - bráðabirgðayfirlit

	Samtals rekstrargjöld				Sértekjur ¹⁾		Laun		Rekstrarkostnaður ¹⁾	
	2015	Áætlun	Mismunur	Frávik %	2015	Áætlun	2015	Áætlun	2015	Áætlun
Aðgerðasvið	6.649,9	6.681,5	31,7	0,5%	388,6	364,7	4.510,8	4.422,9	2.527,7	2.623,3
Fjármálasvið	909,7	936,3	26,5	2,8%	5,9	4,2	765,9	785,0	149,7	155,5
Flæðisvið	6.126,0	5.816,4	(309,5)	-5,3%	5.394,6	5.072,6	5.957,0	5.711,0	5.563,5	5.178,1
Frkv.stjóri hjúkrunar og frkv.stjóri lækninga	572,0	581,7	9,6	1,7%	63,4	68,6	495,1	513,6	140,4	136,7
Geðsvið	4.114,0	4.092,3	(21,8)	-0,5%	126,7	118,0	3.983,0	3.952,5	257,7	257,8
Innri viðskipti á LSH	0,0	0,0	0,0	-	(4.016,0)	(3.985,3)	0,0	0,0	(4.016,0)	(3.985,3)
Kvenna- og barnasvið	5.906,9	5.833,1	(73,9)	-1,3%	172,2	141,1	4.895,0	4.866,7	1.184,1	1.107,5
Lyflækningasvið	8.864,6	8.783,5	(81,1)	-0,9%	706,9	592,5	7.434,1	7.249,9	2.137,3	2.126,0
Mannauðssvið	198,4	199,1	0,7	0,4%	6,4	3,0	160,0	156,7	44,9	45,4
Rannsóknarsvið	3.643,5	3.766,2	122,7	3,3%	1.287,0	1.326,8	3.686,4	3.738,6	1.244,0	1.354,4
Rekstrarsvið	4.248,2	4.263,7	15,5	0,4%	781,9	741,1	1.989,4	1.978,6	3.040,7	3.026,2
Skrifstofa forstjóra	326,5	333,9	7,3	2,2%	1,5	0,0	228,1	235,7	99,9	98,1
Skurðlækningasvið	4.978,2	4.950,2	(28,0)	-0,6%	248,1	239,5	4.612,8	4.592,2	613,5	597,4
Utan sviða, óreglulegir liðir	(806,4)	(613,5)	192,8	-31,4%	1.392,1	1.158,4	(70,5)	(106,8)	656,2	651,7
Samtals	45.731,6	45.624,2	(107,4)	-0,2%	6.559,3	5.845,2	38.647,2	38.096,5	13.643,6	13.372,9

¹⁾ Rekstrarkostnaður og sértekjur er áætlað í samræði við fjármálaráðgjafa sviðanna. Tölur innan sviga sýna rekstrarhalla.

Fjárhæðir í millj. króna

Stöðugildi og laun starfsmanna

	Greidd stöðugildi ¹⁾			Heildarlaun ²⁾			Föst laun ²⁾		Önnur laun	
	2015	2014	Mism. milli ára	2015	2014	Mism. milli ára	2015	2014	2015	2014
Aðgerðasvið	404,0	405,6	-1,6	4.509,9	3.986,1	523,7	2.946,6	2.653,8	1.563,2	1.332,3
Fjármálasvið	86,7	89,6	-2,9	765,8	723,7	42,2	728,1	697,4	37,7	26,3
Flæðisvið	601,0	589,2	11,8	5.955,7	5.221,1	734,6	3.909,9	3.493,4	2.045,8	1.727,6
Frkv.stjóri hjúkrunar og frkv.stjóri lækninga	41,7	43,0	-1,3	495,1	462,2	32,9	479,0	446,5	16,0	15,7
Geðsvið	432,0	436,7	-4,7	3.981,7	3.604,2	377,6	2.940,5	2.700,7	1.041,2	903,4
Kvenna- og barnasvið	435,3	438,8	-3,5	4.894,2	4.379,0	515,2	3.363,8	3.054,6	1.530,4	1.324,5
Lyflækningasvið	676,1	667,9	8,2	7.433,5	6.480,8	952,6	4.892,8	4.305,9	2.540,7	2.174,9
Mannauðssvið	13,6	12,8	0,7	159,9	129,6	30,4	149,1	127,0	10,9	2,6
Rannsóknarsvið	322,2	342,9	-20,8	3.685,0	3.277,1	407,9	2.533,6	2.309,9	1.151,4	967,2
Rekstrarsvið	289,4	281,2	8,2	1.988,2	1.823,1	165,1	1.433,5	1.322,5	554,7	500,6
Skrifstofa forstjóra	14,5	14,2	0,3	228,1	213,7	14,4	219,3	202,5	8,7	11,1
Skurðlækningasvið	422,3	429,5	-7,2	4.612,1	4.101,9	510,2	3.022,8	2.749,5	1.589,3	1.352,4
Utan sviða	0,0	0,3	-0,2	0,1	6,4	-6,3	0,1	1,3	0,0	5,1
Samtals	3.738,7	3.751,8	-13,2	38.709,3	34.408,8	4.300,4	26.619,1	24.065,1	12.090,2	10.343,7

¹⁾ Stöðugildi starfsmanna án barnsbúðarleyfa, foreldraorlofs og launalausra leyfa.

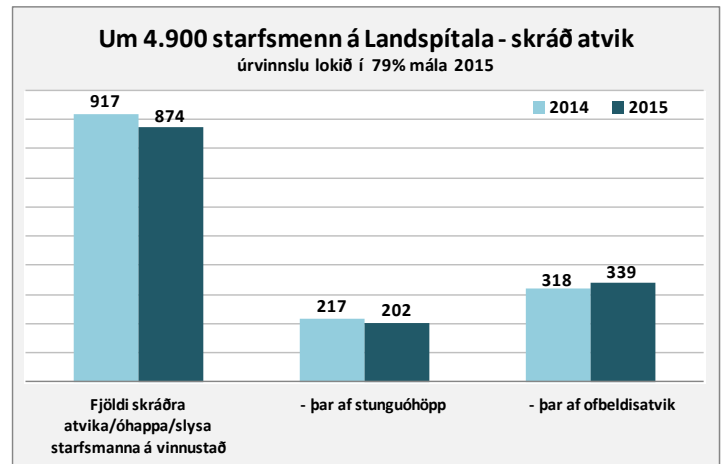
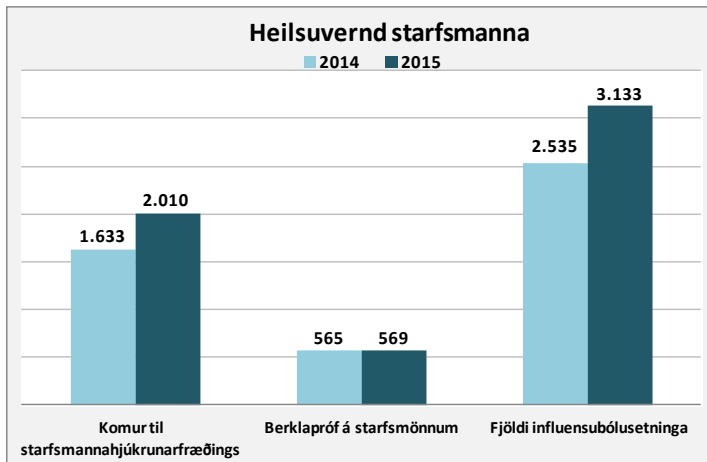
²⁾ Hér eru launagjöld án launatengdra gjalda af fata-, fæðis-, aksturspeningum og símakostnaði. Launagjöld samkvæmt rekstrargjöfjöri eru hærrí sem því nemur.

Mannauðssvið og fjármálasvið

Mannauðssvið

	2015	2014	Breyting milli ára
Heilsuvernd starfsmanna			
Komur til starfsmannahjúkrunarfræðings	2.010	1.633	23%
Berklapróf á starfsmönnum	569	565	1%
Fjöldi influensubólusetninga	3.133	2.535	24%
Fjöldi bólusetninga við lífrarbólgu B	1.377	1.087	27%
Fjöldi deilda/eininga sem fengu vinnuþverfismat og ráðgjöf	32	33	-3%
Atvik starfsmanna			
Fjöldi skráðra atvika/óhappa/slysa starfsmanna á vinnustað	874	917	-5%
- þar af stunguóhöpp	202	217	-7%
- þar af ofbeldisatvik	339	318	7%
Hlutfall mála sem lokið er í atvikaskráningakerfi starfsmanna	79%	69%	14%
Starfsþróun og fræðsla			
Almenn nýliðþjálfun:			
"Velkomin til starfa", staðbundið nám	238	273	-13%
Grunnendurlifgun	113	157	-28%
Vefnám	51	76	-33%
Fræðsla fyrir stjórnendur, námskeið og fundir:			
Fundur með forstjóra, fjöldi þátttakenda	349	399	-13%
Stjórnendabjálfun grunur 1 og 2, fjöldi þátttakenda	41	-	-
Lencioni ¹⁾ fundir, fjöldi þátttakenda	174	-	-
Lencioni 201 vinnustofur, fjöldi þátttakenda	112	-	-

1) Stjórnendabjálfun sem miðast að auknu samstarfi og teygmisvinnu stjórnenda



Fjármálasvið

	2015	2014	Breyting milli ára
Reikningshald			
Fjöldi gjaldareikninga (nálgun)	95.637	97.206	-2%
þar af mótteknir rafrænir reikningar	68.713	50.120	37%
Fjárstýring			
Starfsemi gjaldkera			
Fjöldi birgja sem fá greitt frá LSH	3.360	3.061	10%
Fjöldi greiddra reikninga	95.500	97.200	-2%
Starfsemi innheimtu			
Fjöldi útsendra greiðsluseðla	152.549	149.394	2%
Launadeild			
Fjöldi kennitalna starfsmanna sem fá greidd laun	6.493	6.246	4%
Hagdeild			
Fjöldi nýrra fyrirspurna og sértækra verkefna ¹⁾	464	457	2%
Innkaupadeild			
Heildarfjöldi pantana (í Orra)	134.855	136.038	-1%
þar af innri pantanir frá deildum til sölulagera	109.724	108.072	2%

¹⁾ Tölur eru án reglubundinna verkefna hagdeildar ss. þjónustu vegna Orra, áætlanagerðar og útgáfu Starfsemisupplýsinga ofl.

Fimm ára tölfræðilegt yfirlit / Five years key statistics / Statistisk oversigt

Fimm ára tölfræðilegt yfirlit ¹⁾	Five years statistical overview ¹⁾					Fem års statistisk oversigt ¹⁾
	Bráðabirgða- tölur 2015	2014	2013	2012	2011	
Próun mannfjöldi á höfuðborgarsvæðinu ²⁾						Population development in the capital area ²⁾
Íbúafjöldi	211.282	208.752	205.675	203.594	202.341	Number of inhabitants
Fjölgun íbúa	1,21%	1,50%	1,02%	0,62%	0,71%	Annual increase
Fjöldi einstaklinga 70 ára og eldri	18.582	18.021	17.556	17.082	16.770	Number of inhabitants age 70 years and older
Hlutfall einstaklinga 70 ára og eldri	8,79%	8,63%	8,54%	8,39%	8,29%	Proportion of inhabitants age 70 years and older
Fjöldi einstaklinga 80 ára og eldri	7.584	7.425	7.320	7.148	6.936	Number of inhabitants age 80 years and older
Hlutfall einstaklinga 80 ára og eldri	3,59%	3,56%	3,56%	3,51%	3,43%	Proportion of inhabitants age 80 years and older
Lykiltölur LSH ³⁾						Key operational statistics ³⁾
Rekstrarkostnaður alls uppreiðn. á verðlag ársins 2014 ⁴⁾	-	46.886.493	45.642.952	43.689.536	43.602.789	Total operational costs (ISK) ⁴⁾
Launakostnaður	-	74%	74%	74%	75%	Salaries
Lyfjakostnaður ⁴⁾	-	1.671.833	1.600.702	1.470.062	1.467.377	Medication costs (ISK) ⁴⁾
Fjöldi einstaklinga sem leituðu til LSH	106.861	107.766	107.056	106.528	106.814	Number of individuals receiving hospital care
Slysa- og bráðabjónusta - fjöldi koma	101.094	98.343	97.633	98.922	96.403	Emergency units, visits
Fjöldi koma á göngudeildir	222.407	226.521	236.833	235.403	238.203	Outpatient units visits, thereof
Fjöldi koma á dagdeildir ¹⁾	78.867	83.639	77.811	77.922	79.505	dayward units, visits ¹⁾
Fjöldi legudaga ¹⁾	224.551	219.981	215.357	213.515	208.563	Patient days ¹⁾
Fjöldi lega/innlagna ¹⁾	25.239	26.227	26.753	27.317	27.534	Admissions ¹⁾
Meðallegutími (dagar)	8,9	8,3	8,6	8,4	7,6	Average length of stay, thereof
þar af legur < 6 mánuðir	7,9	7,5	7,3	7,2	7,0	stays < 6 months
Meðal DRG vigt legudeildasjúklinga ⁵⁾	-	1,12	1,14	1,12	1,13	DRG casemix index, inpatients ⁵⁾
Fjöldi DRG eininga ⁵⁾	-	45.152	46.199	46.045	46.473	Total DRG units ⁵⁾
Fjöldi rúma í árslok	667	674	650	649	659	Hospital beds
Skurðaðgerðir ¹⁾	13.006	12.951	13.688	14.070	14.383	Surgical procedures, thereof
þar af dagdeildaraðgerðir	6.378	6.239	6.628	6.602	6.378	same day surgery
Fæðingar	3.037	3.133	3.229	3.265	3.241	Number of births
Rannsóknir á rannsóknarsviði	1.906.030	1.967.654	1.921.338	1.832.182	1.822.438	Diagnostic services, thereof
þar af myndgreiningar	113.072	118.568	116.600	123.901	124.140	Diagnostic imaging
Greidd stöðugildi/ársverk, meðaltal á mánuði	3.739	3.752	3.667	3.643	3.641	Staffing, full time equivalents
Fjöldi starfsmanna í upphafi árs (m. Rjóðni) ⁶⁾	5.019	4.875	4.764	4.670	4.585	Number of employees
Starfsmannavelta (%)	11,7%	10,4%	11,1%	11,1%	10,8%	Staff turnover

1) Í sumum tilfellum eru tölur ekki sambærilegar milli ára vegna mikilla breytinga á starfsemi LSH á tímabilinu.
 Figures may be affected by considerable operational changes in the period. I nogle tilfælde kan tallene ikke sammenlignes pga. ændringer af hospitalets drift i perioden.
 2) Gögn frá Hagstofu Íslands. Data from Statistics Iceland. Data fra Islands Statistisk.
 3) Tölur úr ársskýrslum LSH. Data from hospital annual reports. Data fra hospitalets årsberetning.
 4) Krónutölur í þúsundum, á verðlagi ársins 2014 (skv. vísitölum Hagstofu Íslands), án fjármagnsliða og viðhalds og stofnkostnaðar. Numbers in thousands (ISK), at fixed price level for the year 2014. Tal i tusind (ISK), ved fast pris for året 2014.
 5) Staðlaðar vgtir 2014, ófrágengið uppreiðnað. Án nýbura, hæfingar og sjúkrahótel. Total DRG units based on 2014 DRG weights. Without newborns, rehabilitation and patient hotel. Samlede DRG enheder baseres på 2014 DRG vægt. Uden nyfødte, rehabilitering og patienthotel.
 6) Talan fyrir árið 2013 hefur verið leiðrétt frá útgáfunni tólu 2014. The number for 2013 has been corrected from the number published in 2014. Tallet for 2013 er korrigeret fra tal udgivet i 2014

Árin 2014 og 2015 voru umfangsmikil verkföll á spítalanum vegna kjaradeilu.
 Þetta hafði völdak áhrif á starfsemi og um leið starfsemitölur. Auk þess teljast greidd stöðugildi 90-95 færri en ella árið 2015 og 8-9 færri árið 2014 vegna minna vinnuframlags starfsmanna í verkföllum.

	2015	2014	2013	2012	2011	
Average exchange rate USD to ISK	131,85	116,75	122,23	125,05	116,07	Gennemsnitlig valutakurs USD til ISK
Average exchange rate EUR to ISK	146,30	154,86	162,38	160,73	161,42	Gennemsnitlig valutakurs EUR til ISK

Uppfært/Updated/Opdateret febrúar/February/februar 2016